

2025-26  
会長エレクト研修セミナー

国際ローター第2510地区  
ガバナーエレクト  
玉井清治



# ロータリーのビジョン声明

私たちは、世界で、地域社会で、  
そして自分自身の中で、持続可能な良  
い変化を生むために、  
人びとが手を取り合って行動する世界  
を目指しています。

## 四つの優先事項



奉仕プロジェクトのデータをより効果的な方法で定義、測定、分析するために必要な手続き、能力、インフラを築き、これを実行しましょう。

### クラブでの実践例

地域社会のニーズを反映した、より効果的な奉仕プロジェクトを立案する。

これまで会員がいなかった新しい層の人たちとロータリーの価値観を共有し、仲間を募ってロータリーを体験してもらう方法を生み出しましょう。ロータリーがインクルージョンと参加を促しながら、思いやりをもって、変化を生み出すという大きな目標を掲げていることを身をもって示しましょう。

### クラブでの実践例

これまで協力したことのない団体や地元のリーダーと協力する。

すべての出会いをロータリーへの参加の機会として生かすことで、ロータリーを通じて地域社会や関心のある分野で大きな変化を生み出せることができることを示しましょう。

### クラブでの実践例

クラブの活動に貢献していると全会員が感じ、クラブとかかわるすべての人が意見や提案を述べたり、積極的に参加したりできると感じられるようにする。

私たちが学び、進化し、地域社会によりよく奉仕できるよう、研究と革新、および進んでリスクを負うことを奨励する文化を作りましょう。

### これは、クラブで次のような形で行われます

クラブが会員や入会候補者のニーズに応えられるよう、どのような活動を継続、開始、中止すべきかを会員に尋ねる。

# 真のロータリークラブとは

素晴らしい人材を多く育てることができるクラブ

地域社会から尊敬されるクラブ

会員の年齢バランス、入会年数バランスが整っているクラブ

会員にロータリー学習の場を常に提供できるクラブ

明るく活気に満ちた雰囲気があるクラブ

歴史と伝統を引き継ぎながら、常に新たなことに挑戦意欲があるクラブ

# 真のロータリークラブとは

例会が常に充実している  
クラブ

結果的にホームクラブ例会の  
出席率が高いクラブ

理事会が正しいリーダー  
シップをとっているクラブ

会員がロータリーを楽しみ、  
会員満足度が高いクラブ

バランスの取れた職業分類  
のクラブ

奉仕活動が活発であるクラブ

財務バランスがよく、  
スムーズな事務運営をしているクラブ

# ロータリークラブの価値

ロータリーの第一の仕事は  
人を作ること。

1974-75 RI会長



**ウィリアム R.ロビンズ**

William R. Robbins

米国フォート・ローダーデル R C

# ロータリークラブの価値

ロータリーの第一の仕事は

人を作ること。

ロータリークラブの真価は、  
いかほどの金銭を集めたか。  
いかほどの計画を実践したかではなく。

「そのクラブがいかなるロータリアンの  
人づくりをしたか」ということに尽きる。

金品を社会に寄贈して奉仕するのは、  
ロータリーの本義ではない。

1974-75 RI会長



ウィリアム R.ロビンズ

William R. Robbins

米国フォート・ローダーデル R C

# ロータリークラブの価値

ロータリーの第一の仕事は

人を作ること。

**奉仕する人を育成して社会に  
寄贈するのがロータリーである。**

「そのクラブがいかなるロータリアンの  
人づくりをしたか」ということに尽きる。

1974-75 RI会長



ウィリアム R.ロビンズ

William R. Robbins

米国フォート・ローダーデルRC

# 偉大なるロータリアン達

## 1923-24 R I 会長

ロータリークラブの会員  
必ずしも全て  
ロータリアンにあらず。

辻忠夫PDG（豊岡RC）著：ロータリー百話 第85話より引用



ガイ・ガンディカー  
Guy Gundaker  
(米国・フィラデルフィアRC)

# 偉大なるロータリアン達



**エドワード F・カドマン**

Edward F. Cadman

(米国・ウェナチRC)

## 1985-86 R I 会長

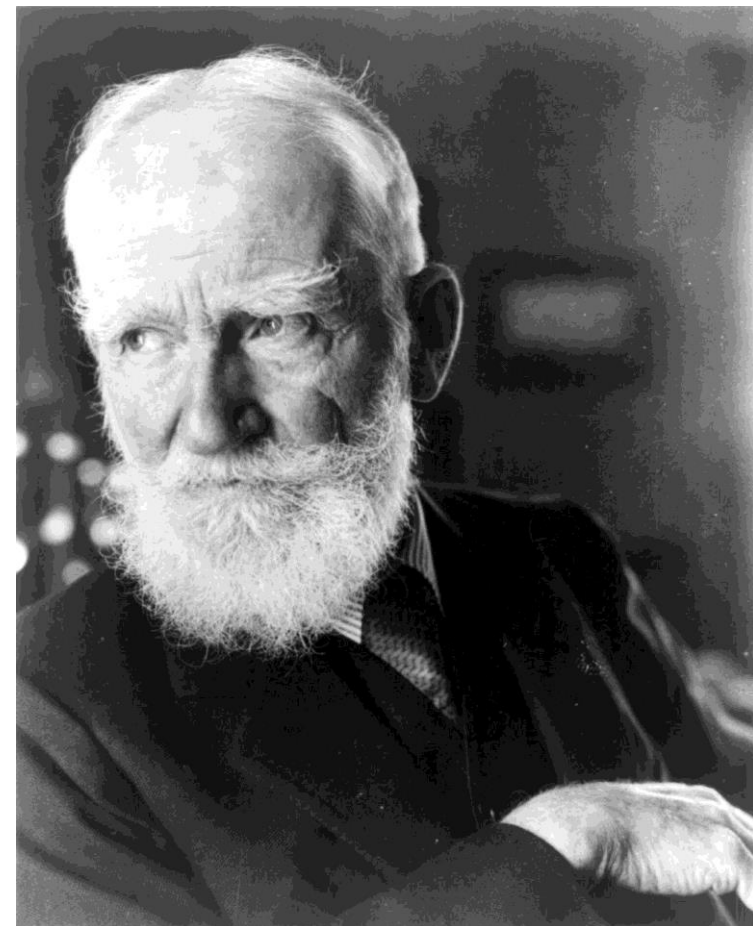
**テーマ：YOU ARE THE KEY**  
あなたが鍵です。

誰もがこの世の中を変えようとして  
ロータリークラブに入ったのではない。  
大部分の人間は、仲間が広がる機会を  
求めて入会したのです。

# ロータリーはいったいどこへ行くのか？

## 昼飯食べに

「わざわざエンジンバラまで行かなくても、私はロータリーが何処に行こうとしているのかがわかっている。昼食をしに行こうとしているのだ。いつもこの国でやっているのはその位のものだ」



アイルランドの文学者  
ジョージ・バーナード・ショー

# 天国の門

あるロータリアンが天国に行ったところ、門番から質問書を渡されて回答を求められました。

「生前にいかなる善行をなしたか？」

そのロータリアンは「ロータリークラブに入会した時に百マルクを、更に社会奉仕に百マルクを寄付しました」と答えました。

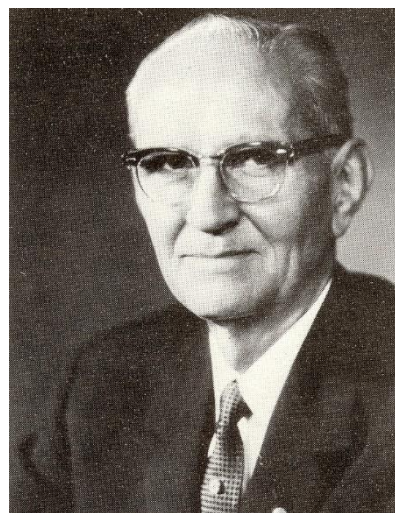


# 天国の門

ところが門番は「何だって？ロータリアンになって何もしないで、ただ寄付だけをしたというのか」と驚いて二百マルクを渡して「よそへ行ってくれ」と天国から追い返したということです。

マクローレン (1960-61) RI会長

東京大会でのスピーチ より



# 誰を助けるか？

あなたは  
母親と  
配偶者と  
幼い子供と  
3名で  
ボートに乗っています。



# 誰を助けるか？

何らかの理由で、このボートが沈み始めました。

泳げるのはあなただけです。



# 誰を助けるか？

あなたの能力では自分と、もうひとりの誰かしか救うことが出来ません。

誰を助けますか？



# 誰を助けるか？



**当然！母親である。**

**配偶者は、あとで見つ  
けられる。**

**子供も、あとでつくれ  
る。**

**母親は戻ってこない。**

**『母親は、かけがえがない』**

# 誰を助けるか？

**当然！配偶者である。**

**自分の今後の人生にとって、いちばん大切なのは配偶者であるのは当然である。**



**『人生にとって最も重要なパートナー』**

# 誰を助けるか？

**当然！子どもである。**

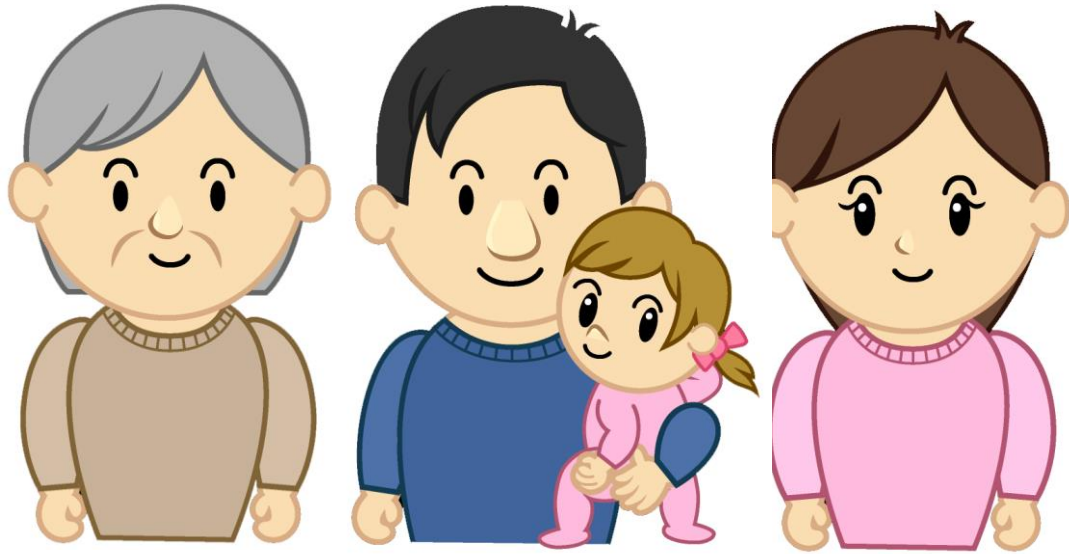
**これから学んで働く大切な存在だから。**

**救った場合、いちばん長く生き続けることができるから。**



**『期待寿命が長い』**

# 共通の価値観



『人の命は大切である』  
という価値観

**どの答えも合理的である。**

**三者が三者とも、  
自分の答えが『当然』正しい。**

# ロータリークラブ

職業人で構成されている  
ロータリークラブ

共通の願いは…

自らの事業所の永続的な  
繁栄を願う。



rawpixel

# 相次ぐ企業の不祥事



# ロータリーの奉仕とは



**個人奉仕**



**団体奉仕**

# 決議23-34 第6条g項

社会奉仕活動実践の指針

## 個人奉仕

## Individual Service

# 決議23-34 第6条g項

## 社会奉仕活動実践の指針

Activities which enlist the **individual** efforts of all Rotarians generally are more in accord with the genius of Rotary than those requiring only the mass action of the club, because the community service activities of the Rotary club should be regarded only as laboratory experiments designed to train members of a Rotary club in service.

# 決議23-34 第6条g項

## 社会奉仕活動実践の指針

クラブがひと固まりとなって行動するだけで足りるような事業よりも、広くすべてのロータリーアンが**個々の力を動員するもののほうがロータリーの精神により**かなっているといえる。

それは、ロータリークラブでの綱領に基づく諸活動は、ロータリークラブの会員に奉仕の訓練を施すために考えられた、いわば研究室の実験としてのみこれを見るべきであるからである。

# 決議23-34 第1条

ロータリーの奉仕理念が明確に定義づけられている。

ロータリーは、基本的には、一つの人生哲学であり、それは利己的な欲求と義務およびこれに伴う他人のために奉仕したいという感情とのあいだに常に存在する矛盾を和らげようとするものである。この哲学は奉仕—「超我の奉仕」の哲学であり、これは、「最もよく奉仕する者、最も多く報いられる」という実践的な倫理原則に基づくものである。

## Service above self

人のことを思い人のために尽くすこと。

## He profits most who serves best

最も良く奉仕するもの、最も多く報いられる。



ウイル・メーニア

Will R. Manier Jr

ナッシュビルRC

決議委員長

# 決議23-34とは

ロータリーの目的に基づく  
すべての実践活動に対する指針

第1条 ロータリー哲学の定義

第2条 **ロータリークラブの役割**

第3条 RIの役割

第4条 実践哲学の定義

第5条 クラブ自治権

第6条 社会奉仕活動実践の指針

# 決議23-34 第2条

## ロータリークラブの役割

ロータリークラブはロータリーの奉仕の哲学を受け入れ、次の4つの事項を実行することを目ざしている代表的な実業家及び専門家の集まりである。

- ・ 奉仕の理論を団体で学ぶこと。
- ・ 奉仕の実践例を団体で示すこと。
- ・ **奉仕活動の実践を個人で行うこと。**
- ・ ロータリーの奉仕理念と実践を一般の人に受入れてもらうこと。

# 決議23-34 第4条

## 実践哲学の定義

ロータリー哲学は、実践哲学である。  
奉仕するものは行動しなければならない。

## 団体奉仕活動の条件

- ・ 毎年一つの新しいプログラム。
- ・ **単年度で終了**するもの。
- ・ 地域社会が必要とするもの。
- ・ クラブ全員の協力が得られるもの。

# 社会奉仕に関する1992年の声明

10) 適切であれば、地元地域社会、奉仕団体、その他諸団体に、**継続中のプロジェクトを委譲すること。**

そうすれば、ロータリークラブ  
は新プロジェクトに携わることが  
可能となる。



# ロータリーの目的

The Object of Rotary

ロータリーの目的は、意義ある事業の基礎として**奉仕の理念**を奨励し、これを育むことにある。具体的には、次の事項を奨励することにある：

- 第1 知り合いを広めることによって奉仕の機会とすること；
- 第2 **職業上の高い倫理基準を保ち**、役立つ仕事はすべて価値あるものと認識し、社会に奉仕する機会としてロータリアン**各自の職業を高潔なもの**とすること；
- 第3 ロータリアン一人一人が、個人として、また事業及び社会生活において、日々、奉仕の理念を实践すること；
- 第4 奉仕の理念で結ばれた職業人が、世界的ネットワークを通じて、国際理解、親善、平和を推進すること。

# ロータリーの目的

~~第1. 知り合いを広めることによって奉仕の機会とすること；~~

FIRST. The development of acquaintance as an opportunity for service;

**第1. 仕事にとっての素晴らしい知識を開発すること；**

The development of acquaintance

**知識の開発**

an opportunity for service

**仕事にとっての好機**

ロータリーの職業奉仕では

service ≠ 奉仕

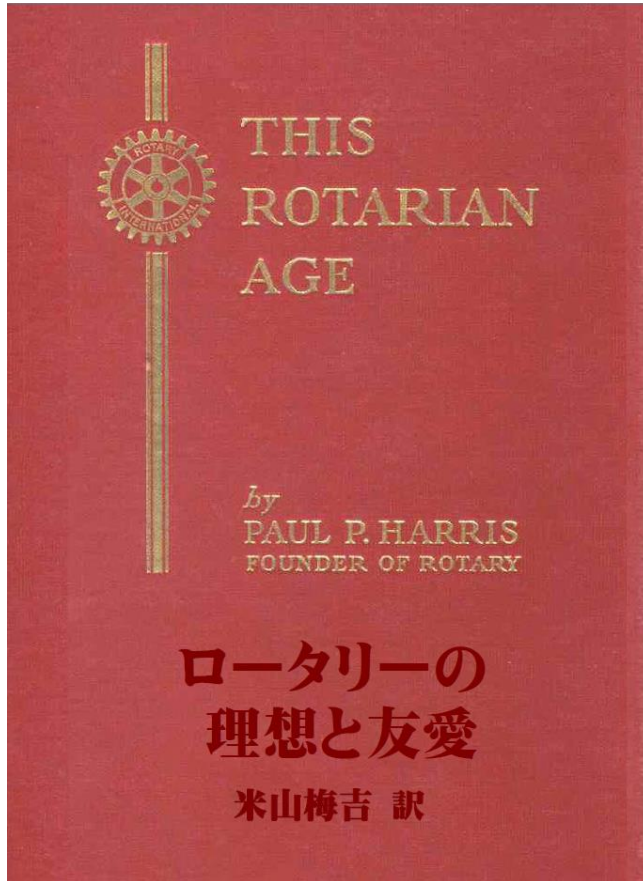
有償

無償

Serviceは奉仕ではない

# 米山梅吉翁の翻訳

米山梅吉氏の訳：四大サーヴィス  
(奉仕という言葉は使っていない)



ポール・ハリス著 This Rotarian Age  
米山梅吉 訳 ロータリーの理想と友愛  
昭和11年 三省堂

## 1. クラブ・サーヴィス

所属クラブの会務に関する事項

(クラブ奉仕)

## 2. 職業向上サーヴィス

倫理的向上に関する事項

(職業奉仕)

## 3. 社会サーヴィス

(社会奉仕)

## 4. 国際サーヴィス

(国際奉仕)

# ロータリークラブの価値

ロータリーの素晴らしさは例会にあります

20世紀の奇跡といわれたロータリーを21世紀まで引き続き発展させるためには、ロータリーの最も重要なユニットである各ロータリークラブを充実させる以外にはありません。



各ロータリークラブを充実させるためには、会員一人ひとりがロータリーの素晴らしさを知り、体得することです。

# 効果的な例会運営

最新情報の提供

会員の事業上の発想の交換

会長の時間の有効活用

特別月間行事の活用

純粹な親睦



# 効果的な例会運営

**事業上の貴重な時間を割くデメリットより  
出席によって得られるメリットのほうが  
大きくなければならない。**



# ロータリーの素晴らしさ

## ロータリー運動に

## 積極的に参加する人

素晴らしいものをたくさんプレゼントしてくれます。



## 積極的に参加しない人

年会費の請求書しかくれません。



# ロータリー対等論



ガバナー

クラブ会長

どちらが偉い？

# ロータリー対等論

RI  
会長

自治団体の代表者

対等

クラブ  
会長

自治団体の代表者

# 国際ロータリーの役割

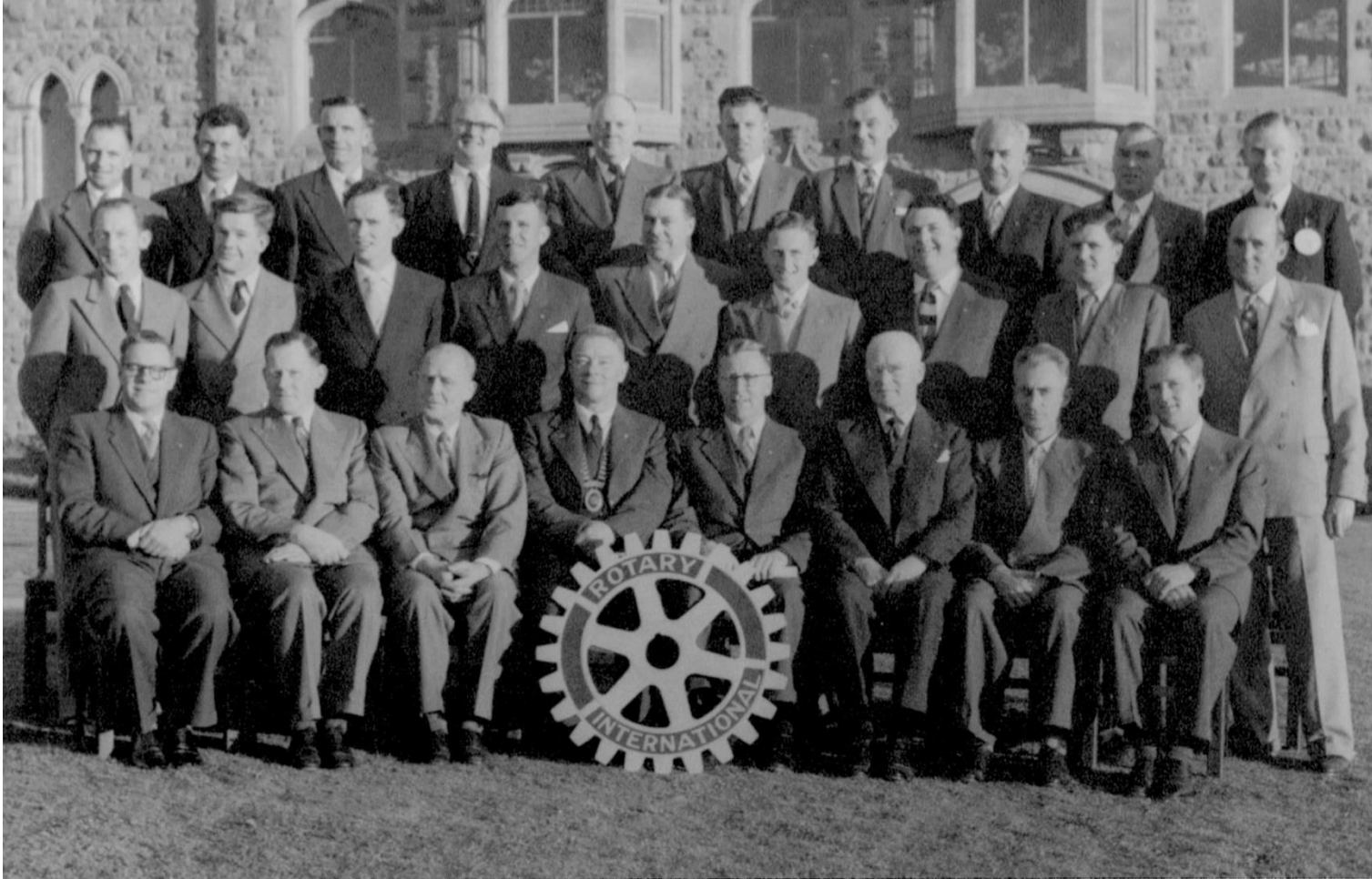
RIの会員は  
ロータリークラブ。

ロータリアンは  
RIの会員ではない。



# 国際ロータリーの役割

クラブが拡大するなかで



ロータリークラブが  
RIに委託

クラブ間の連絡調整



# クラブ自治権

**ロータリーの規約に  
違反しない限り**

**ほとんどすべての活動はク  
ラブが自由に選択するこ  
とができます。**



# 積極的なクラブの改革

- ・ロータリー運動の主役はクラブ。
- ・クラブの発展は活性化にかかっている



**クラブの自治権**  
の範疇にある。

# 親睦



クラブの例会にて  
**親睦**を大切にして。

# 心の育成



多様性のなか  
**ロータリーを学び**  
自己研鑽する。

# 実践

自分の職場にて**実践する。**



# 社会貢献

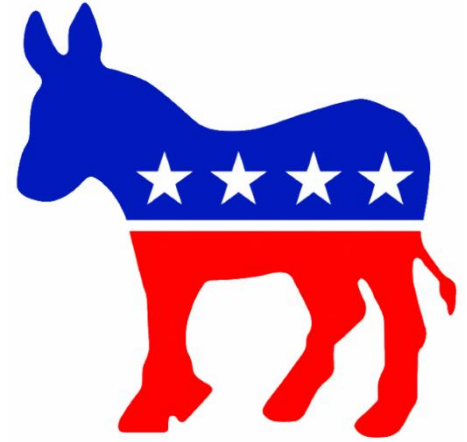


職業をとおして  
地域社会に  
**貢献する。**

# 歴代アメリカ大統領 ロータリアン



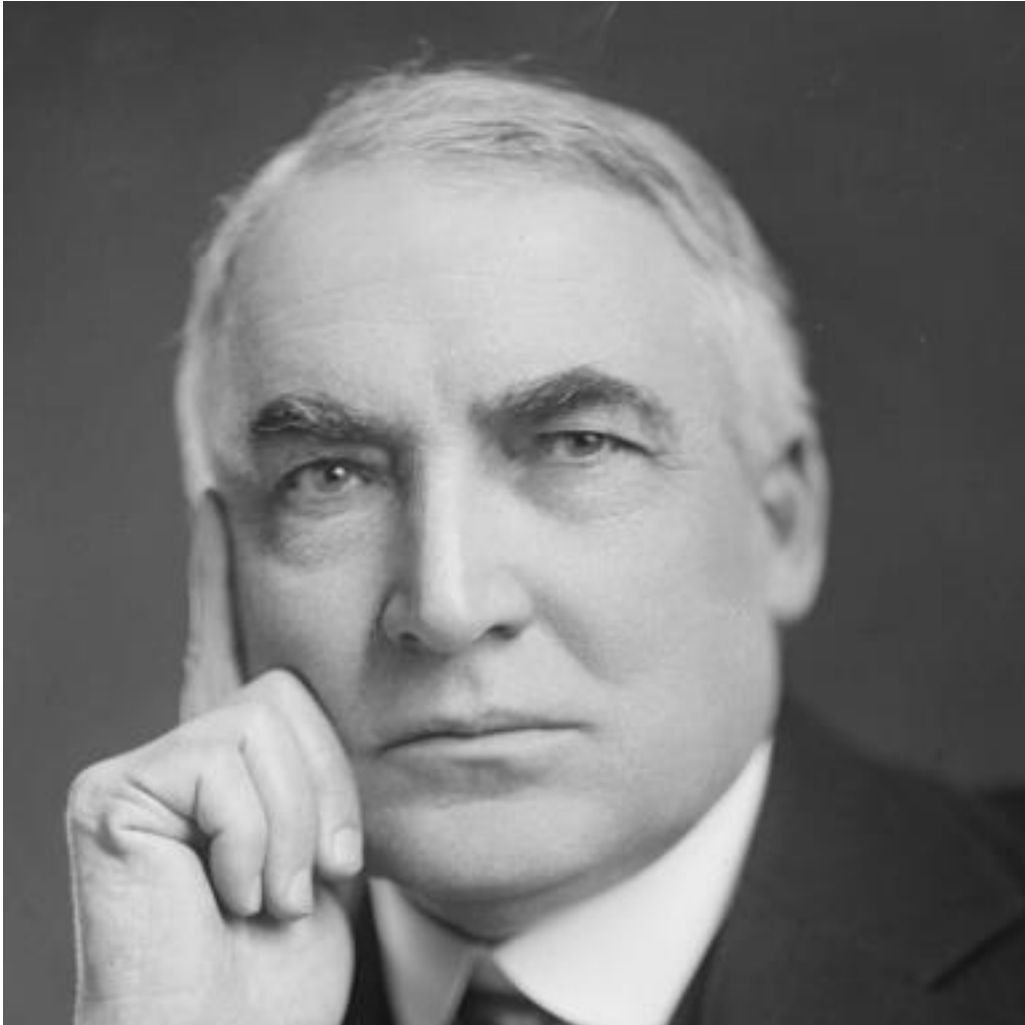
第28代大統領  
ウイルソン



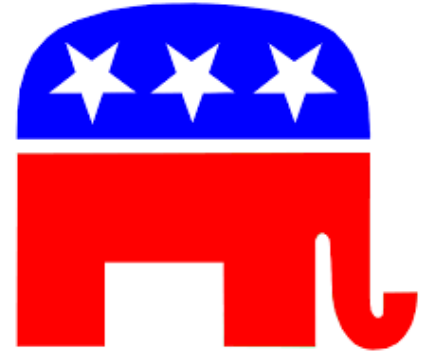
1913-21

Birmingham RC

# 歴代アメリカ大統領 ロータリアン



第29代大統領  
ハーディング



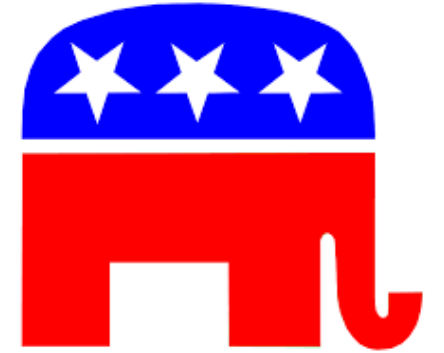
1921-23

Washington DC RC

# 歴代アメリカ大統領 ロータリアン



第31代大統領  
フーバー



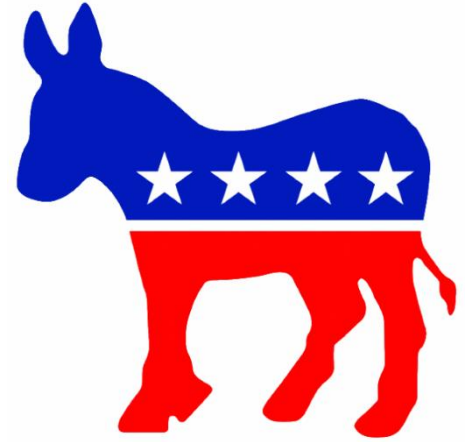
1929-33

Bluff RC

# 歴代アメリカ大統領 ロータリアン



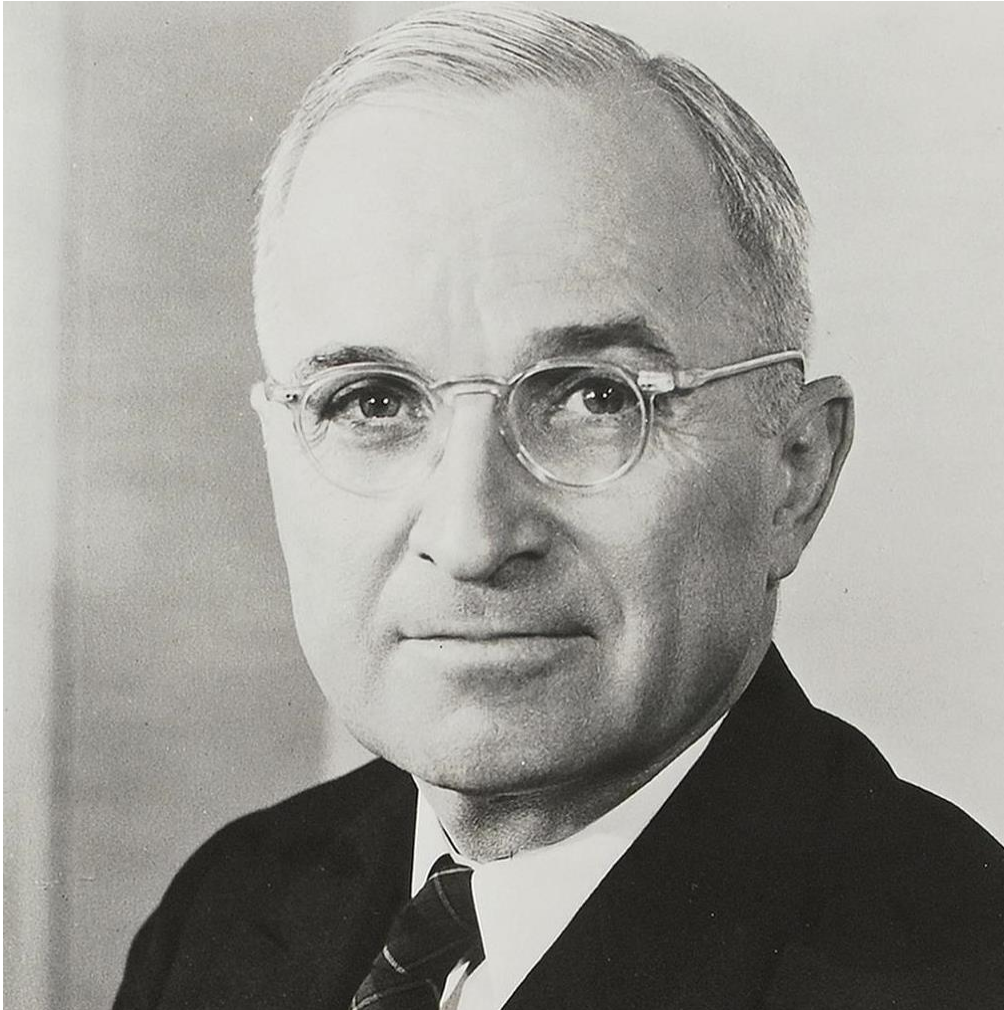
第32代大統領  
ルーズベルト



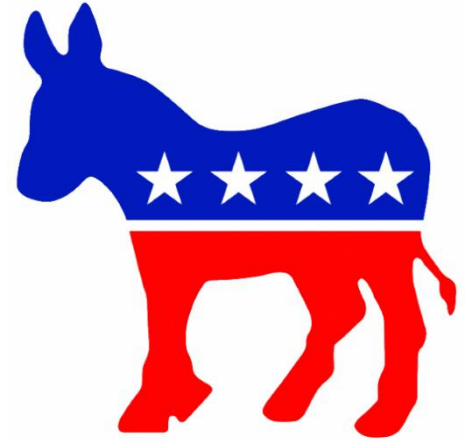
1933-45

Albany RC

# 歴代アメリカ大統領 ロータリアン



第33代大統領  
トルーマン



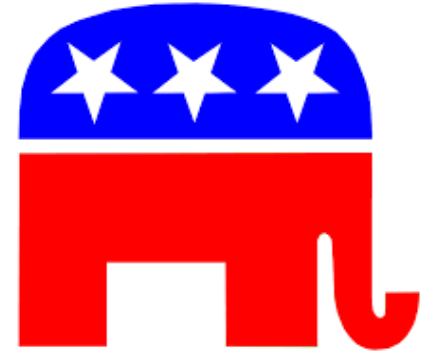
1945-53

Independence RC

# 歴代アメリカ大統領 ロータリアン



第34代大統領  
アイゼンハワー



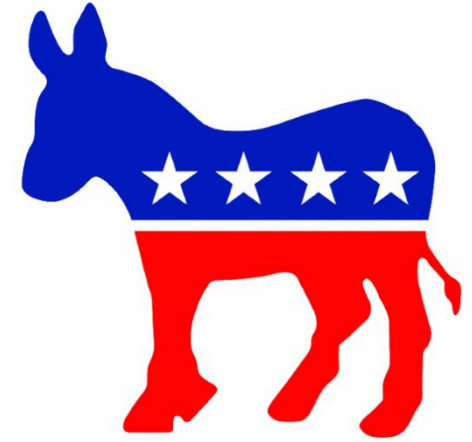
1953-61

Newport RC

# 歴代アメリカ大統領 ロータリアン



第35代大統領  
ケネディ



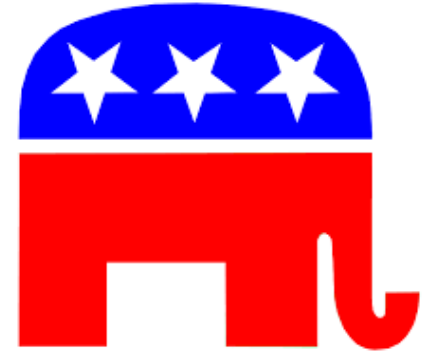
1961-63

Hyannis RC

# 歴代アメリカ大統領 ロータリアン



第37代大統領  
ニクソン



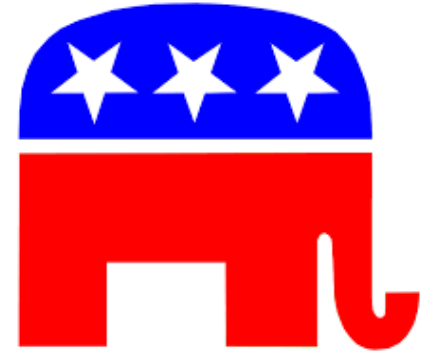
1969-74

Whittier RC

# 歴代アメリカ大統領 ロータリアン



第38代大統領  
フォード



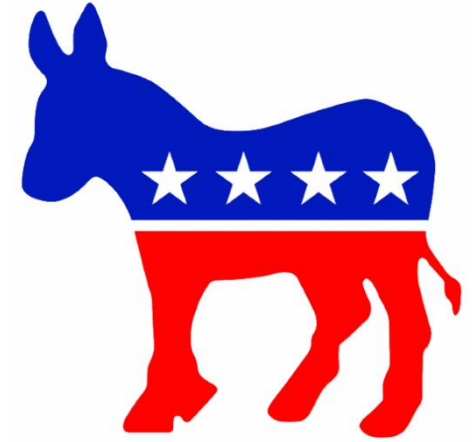
1974-79

Grand Rapids RC

# 歴代アメリカ大統領 ロータリアン



第39代大統領  
カーター



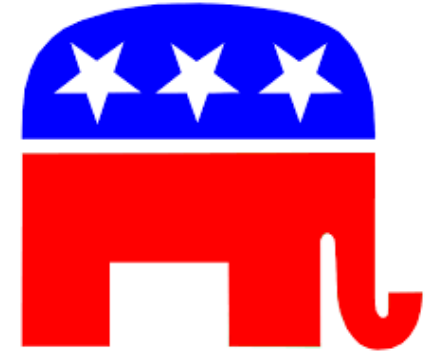
1977-81

Americus RC

# 歴代アメリカ大統領 ロータリアン



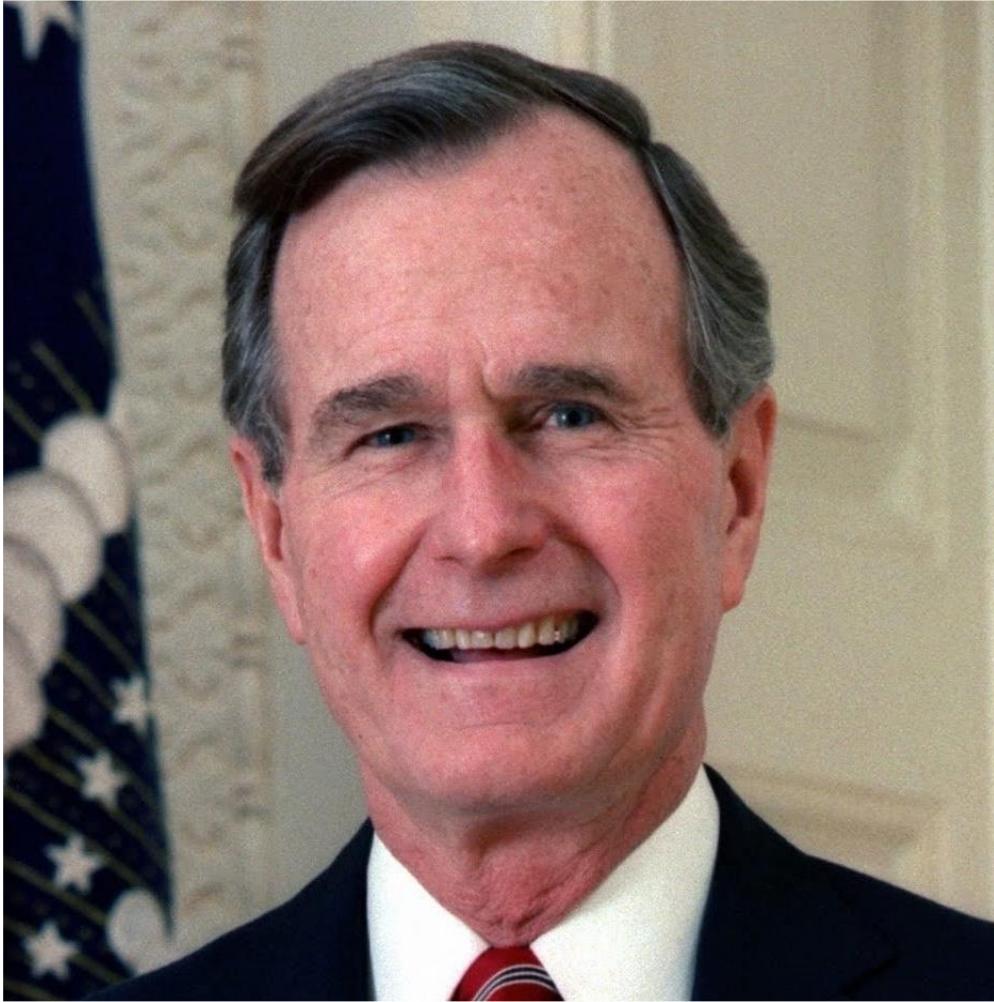
第40代大統領  
レーガン



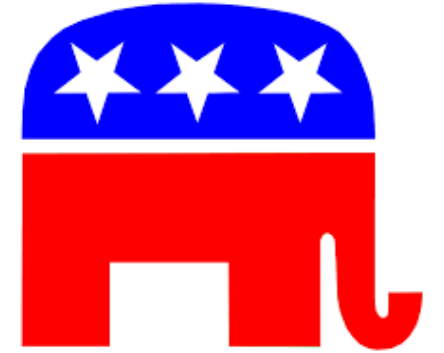
1981-89

Pacific Palisades RC

# 歴代アメリカ大統領 ロータリアン



第41代大統領  
ブッシュばば



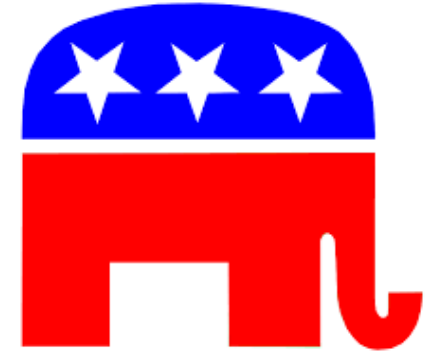
1989-93

Houseton RC

# 歴代アメリカ大統領 ロータリアン



第43代大統領  
ブッシュ息子



2001-09

Washington DC RC

# ロータリーと内閣総理大臣



ジェームス F.コンウェイ

James F. Conway

(米国・ロックビル・センターRC)



佐藤栄作

1964-47年 内閣総理大臣



# 2510地区 塚原房樹PG（札幌東RC）



塚原房樹 RID2510 PG

外来思想のロータリーが我々にもたらした  
いちばん大きな功績は、ボランティアという  
単に「困った人を助けてあげる」ことだと思  
っていたが、むしろ「**助けられているは自分  
の方**」だという新しい価値観を積極的に我々  
に与えてくれたことです。

# 2510地区 塚原房樹PG（札幌東RC）



塚原房樹 RID2510 PG

外来思想のロータリーが我々にもたらした  
いちばん大きな功績は、ボランティアという  
単に「困った人を助けてあげる」ことだと思  
っていたが、むしろ「**助けられているは自分  
の方**」だという新しい価値観を積極的に我々  
に与えてくれたことです。

# ロータリーで変えてはならないもの



塚原房樹 RID2510 PG

「真理は円形に非ず、楕円形である」という内村鑑三の残した好きな言葉があります。

円は中心が一つですが、**楕円形には中心が二つあります**。世の中のことは、中心が一つしかないという考えからは争いが生まれます。常に全体と個、現状維持と改革、といったように二つの中心でものを考えることによって、調和を維持しながら、現状から発展させていくということが可能になるのではないのでしょうか。

# 退会

退会の原因は不可避の事由をのぞき、

- 1 誤解された親睦。
- 2 クラブの会社化。
- 3 得るところのない例会。
- 4 クラブと会員のミスマッチ。
- 5 指導・研修の欠如。
- 6 勧誘する候補者の資質無視。



RI第2630服部芳樹PG著 理念なき奉仕は徒花より