

店舗は3店舗で、シアーズとJ.Cベニーが南北両端に位置し、中央部にメーシー百貨店が出店している。二層建て、両サイドに152店の有名専門店が入店している。南北両端のプロムナードは1.6Kmもあり、駐車場は9,000台収容能力を有している。その他、スケート場や映画館、コミュニティーホールなどがあり、また、大型のおモチャの百貨店がサンバレー・モールの付近に営業をしている。

いっぽう、都市再開発型S.C.としては、シーサイド再開発で成功したフィッシャーマンズ・ワーフ(漁師の町)と、チョコレート工場や缶詰工場の老朽化した建物を見事に快性化したギラデリー・スクエア、ザ・キャナリーを視察した。函館のシーサイドにある森倉庫や本局あとなどのレンガ造りの歴史的建造物を上手にリフレッシュするためにもシスコのフィッシャーマンズ・ワーフはモデルとなる。さらに、ロサンゼルス都心再開発型としては、7・8番街にあるブロードウェイプラザがあげられる。これなども函館駅前再開発ビルの参考となる。

マーケティングは、顧客志向=生活者志向に根ざした経営理念であり、真の求めている商品サービスを顧客サイドにたって創造する企業活動であるといえる。生産者から消費者までという考えから、顧客に始まり顧客に終るといふ企業経営をいうのである。顧客に最大の満足を与えることが経営の出発点である。また、満足した顧客は最大のセールスマンであるということをお忘れなくご精進下さい。

●出席報告

会 員 数	69名	出 席 率	函 館 北 ( 3 / 5 )	97.10%
出 席	45名		函 館 東 ( 2 / 12 )	91.76%
欠 席	24名		函 館 ( 2 / 14 )	89.66%
他クラブ出席	14名		函館五稜郭 ( 2 / 15 )	100.00%
出席合計	59名		亀 田 ( 2 / 11 )	休 会
出席除外者	0名			

次回例会日 3 月 26 日

プログラム “ 福祉あれこれ ”  
函館社会福祉協議会々長 山内 源吾氏



第251地区  
函館北ロータリークラブ会報

The Weekly Report of Hakodate North R.C.

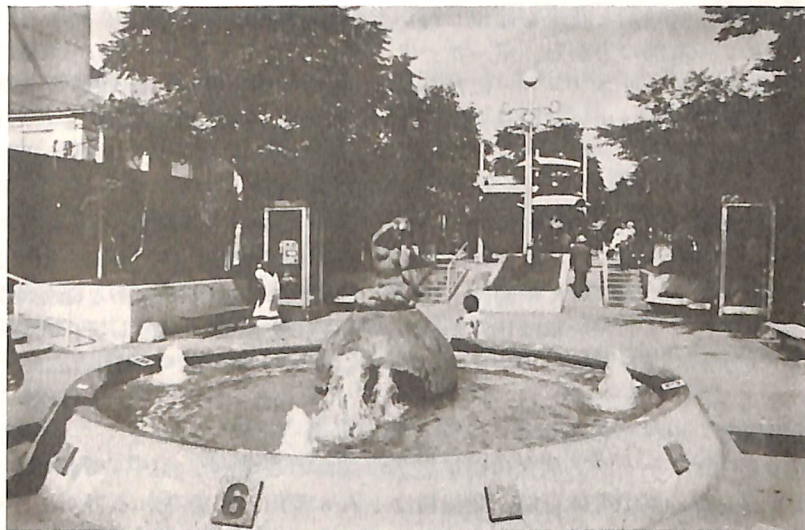
LET SERVICE LIGHT THE WAY

第791回例会

奉仕の灯で 道を照らそう

(R.I. 会長 ジェームズ L. ボーマー Jr.)

1979-1980 第37号 1980・3・26



グリーンプラザ

例会日 毎週水曜日 12:30~13:30 例会場 国際ホテル  
事務所 函館市大手町5-10 日魯ビル 3階 電話 (0138) 23-3870

本日のプログラム  
“ 福祉あれこれ ”  
函館社会福祉協議会々長 山内 源吾氏

第790回例会記録

- 司 会 平野 義勝会長 ●齊 唱 それでこそロータリー
- ビジター 函館R.C. 中島 敏幸君他3名 函館東R.C. 斎藤誠太郎君  
五稜郭R.C. 村井 邦夫君他10名
- ゲ ス ト 韓国釜山大学教授 金 也之女史・交換留学生 三沢久仁子さん

### ◎会長報告 平野 義勝会長

本日、三沢洋大会員の久仁子さんが来ております。先程ご紹介申し上げたように、来る3月28日に函館を立ちまして、翌3月29日に成田をフライトして、あこがれのオーストラリアの方に向うことに成っています。ロータリークラブオブパッチェロと云う所で、先方のロータリークラブからは、ご丁寧な歓迎の文書がまいてます。シドニー市から480Kmの地点で車で約6時間と云う所でございます。非常に気候のよい所で、りんごの産地と聞いております。本当に気持ちだけでございますが、健康と目的の留学を十分はたされますようお祈りいたしまして、クラブの方から御饗別と花束を贈呈したいと思います。

ロータリー本部の方から、ポールハリスフェローのメダルがまいております。このたびポールハリスフェローになられました、山内一雄会員が参って御ざいます。本来ならガバナーがお見えになるのですが、今日は私が変わってお渡ししたいと思います。

### ★お礼の言葉 三沢久仁子さん

今日は私のために、このような時間を下さいましてありがとうございました。オーストラリアの方に行く準備はもうすべてととのいまして、あと函館を28日に立つのみとなりました。私は出来る限りの力を、交換留学生として、皆様のお役に立つようがんばりたいと思います。どうもありがとうございました。

### ◎幹事報告 川村 邦雄幹事

栗山ロータリークラブ創立10周年記念の式典のご案内が参っております。期日は5月5日、栗山町体育館、登録料は1人8千円、出席される方がございましたら事務局の方までお願いします。

### ◎親睦活動委員会 吉井 政嗣委員長

#### ニコニコBOX投入のお知らせ

中野 亮会員……明日初めての仲人をさせていただきます。

川村 昭夫会員……日大、土木にあと取りが入りました。

安藤 勝見会員……ニコニコBOXにご協力

成沢善次郎会員……ホームクラブ欠席のお詫び

古川谷 寛会員……最近いいことが続いています。

岡田芳也五稜郭R.C会員……いつもお世話になります。

### ◎出席委員会 ホームクラブ欠席者(3月19日)

岩井会員・深瀬会員・浜会員・広瀬会員・本間会員・岩塚会員・角谷会員・北村会員・小松会員・小村会員・松橋会員・宮崎会員・飯田会員・中里会員・小笠

原会員・佐々木会員・清水会員・沢村会員・関本会員・下郡山会員・田中会員・藤川会員・伊藤(四)会員・伊藤(剛)会員・加進会員・西川会員・小林会員・後藤会員  
酒井会員  
以上29名

### ◎雑誌委員会 青柳 喜一委員長

3月号のロータリーの友のご紹介を申し上げます。皆さんの手元に届きましてから1週間すぎましてご紹介までではないのですが、前回の友2月号は、R.I.75周年を記念して特集号として大変な中味の濃いものでして、そのあと3月号はと思いましたが、さすがロータリーの本だけありまして3月号もすばらしい内容豊富でございます。

まず中年の危機と云う論文がありまして、35~55才の中年の会員には必読の内容だと思えます。次に当地区大会ご出席頂きました遠藤会員、太宰ガバナーの友人の向笠R.I.理事の記事がございます。この記事はほのぼのとした暖かいその人類愛を感じさせる中身です。次に全アフリカロータリアンの親睦会議のこと、国際R.I.の理事会で討議されたR.I.の規約のこと、又R.I.財団の教育補助会の改正のこと、今後のR.I.はいかにあるべきかと云う演題でガバナーの座談会が催されその中味が盛沢山の内容でございます。地区だよりは250地区の行事が7項目になって掲載されてます。又タテ組の記事は彼岸にちなんだ記事が目につきます。山村雄一さんの寿命についての記事、人間と云う生物は125才位まで生きられ、生まれた時に肉体のプログラムがその時すでにきめられると云うお話しで、ここに寿命を全とうするひけつがこの論文の中に伺えます。

卓話のいずみの中は、お彼岸とか昼と昼表とか麻酔今昔等がのっております。

### ◎卓話 “日本と韓国の服装について”

韓国・釜山大学教授 金 也之女史

韓国と日本は、同じ文化圏内にある両国です。歴史をさか昇ってみますと、新羅と奈良朝時代に於いて冠とか又、その衣装に於いて似たところが多いと、文献にたしか出ています。

李朝時代の婦人服は、大体宮中婦人服と一般婦人服に分かれています。その一般婦人服をさらに、貴族婦人服と庶民服とに分けます。ここでは、この一般婦人服を中心として歴史的に、社会的に見ていきたいと思えます。

李朝時代の結婚式の服をご紹介します。新郎が着ている礼服は、もともと官服と云って、上官、もしくは大臣級の人が宮中に入る時に着る服でした。それを一般市民階級に於いては、一生に一度晴れの結婚式の日に着ることを許されました。胸と後ろに鶴を刺しゅうしてありますが、これは、文官は鶴を、武官はトラをと云うようにその階級を表わしたしるしでした。結婚式でこのような服を着せたと云うのは、結婚式を華やかに進行させると云う意味が含まれています。



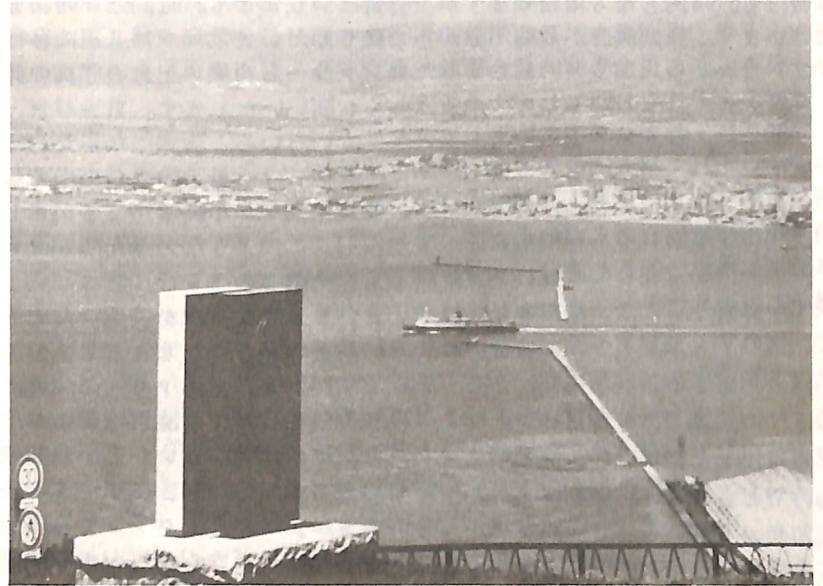
LET SERVICE LIGHT THE WAY

奉仕の灯で 道を照らそう

(R.I. 会長 ジェームズ L. ボーマー Jr.)

第792回例会

1979~1980 第38号 1980・4・2



ブラキストンラインの碑

例会日 毎週水曜日 12:30~13:30 例会場 国際ホテル  
事務所 函館市大手町5-10 日魯ビル 3階 電話 (0138) 23-3870

本日のプログラム

“第4回日韓親善訪韓について”  
第4回訪韓団々長 小笠原金悦氏

第791回例会記録

- ◎司会 平野 義勝会長
- ◎斉唱 手に手つないで
- ◎ピジター 函館R.C. 榎本二三男君 函館東R.C. 松井 忠蔵君他4名  
五稜郭R.C. 山形 道文君他1名

頭にかぶっている冠を、シャボウと云って新羅の時代からあったものです。このシャボウの羽が両方に平行になってますが、時代につれて上を向いたり下を向いたりします。李朝時代の王様は上を向いた冠をかぶってました。これに帯をして、木ではった靴をはいて結婚式に出ます。新婦さんの服は、貴族階級は盛装礼服、庶民階級に於いては結婚式だけ着ます。これは主に中国から、李朝時代は明の影響を受けて、代表的な服飾は、肩、裾、紐、などに金箔で飾り、この金箔の図案は、王家で主に竜、その竜でも爪が5つ、王子は4つ、と同じ竜でも爪で区別しました。王女は鳳凰を主に図案し、貴族階級は、花や文字を使います。又李朝時代は若い人達に赤を着せました。これらの図案や色は中国の陰陽五行説に基づいたもので、赤は火を象徴し家運とか子孫が繁栄するとか花嫁をもらって家が繁栄するような意味です。藍色は李朝時代の代表的な婦人の袴の色で、藍の袴に水色の上着を着たのが一般の礼服です。又身分や家族関係を表わすのに袖や紐や袖口の色で表わします。

以上をまとめますと、李朝時代の婦人服は、社会的影響として、李朝の儒教的用式は衣服に影響し、すべて閉鎖的でした。女性が外出することが少く、外出の時は袴のようなものをかぶって目だけを出して出たそうです。又、衣服の形、種類、着る方法、色によって身分の区別を表わしました。

日本の皇太子様の婚礼の時に着たきものと韓国の礼服と似たところがあると思われます。

日本と韓国とは服装の上からも、密接なつながりがあると思います。

◎出席報告

会員数	69名	出席率	函館北 (3/12)	94.20%
出席	45名		函館東 (2/19)	97.59%
欠席	24名		函館 (2/21)	90.60%
他クラブ出席	20名		函館五稜郭 (2/22)	100.00%
出席合計	65名		亀田 (2/18)	85.37%
出席除外者	0名			

次回例会日 4月2日

“第4回日韓親善訪韓について”

プログラム

第4回訪韓団々長 小笠原金悦氏