

センターです。その他に現在倉庫業者が入ることになってます。又将来入って欲しいと
考え、又敷地を用意してるものに食品加工団地(コンニャク・漬物・カマボコ等)が
あり、又この他に運送業者にも入ってもらいたいと思ってます。

この卸団地だけについて見ますと全国で出来るのは100番目位になるのでないかと思
います。と言うのは寧ろおそかった位で、そのために自分で亀田の方に移られた業者が
沢山あります。北海道では札幌ではすでに出来ておりますが、保守系の首長の所ではお
くれて札幌だけですが、革新系の首長の所では北見、帯広、旭川等すでに出来て動い
て、我々の所は北海道で見ても早い方ではないと思います。

これが出来た時のメリットにどの様なものがあるか。これは卸業者のメリット、小売
業者のメリット、消費者のメリットがあると思います。我々卸業者は卒直に申してすぐ
もうかるかと申しますと、負担金等のことで逆にマイナスになる場合もあるかも知れな
いと思います。小売店の方々は買廻りが非常に便利になります。消費者のメリットはと申
しますと、私は消費者の受けるメリットが一番大きいのではないかと思います。

卸業者のメリットが少ないと言うことを先程申しましたが、これは消費者のメリッ
トが廻り廻って我にかえって来ると言うことと、流通機構を一ヶ所に集めることにより、
札幌の間屋の函館地区への進出に対向できると言うメリットはあると思います。

問題をずらしまして、卸センターが出来た所は亀田市西桔梗で宇治園の工場のある所
です。行政区域が亀田市のために色々なことで苦慮しています。たとえば函館市には産
業振興条令と言うのがあるので、卸センターに入る方々に助成金を出すことも出来ます
が、亀田市のためにこれがない。卸センターが動くのは48年からののですが、それ
迄にかりの国からの助成金の事等もあり、函館市と亀田市がそれ迄に合併しないと道路
等迄我々が作らなければならない。作るだけでなくその不動産税迄支払わなければなら
ないと言うことで何とか早く合併して欲しいと亀田市長、市議会、函館市長、市議会
に陳情してますが、仲々思う様にならない。市民の80~90%迄が合併に賛成して
るのに市議会、市長の段階では事情が変わると申しますのは、市議会議員の生活保障だ
けでなく、亀田から道会議員をだしたいとか或は亀田商工会議所を作りたいとか色々
な政治的な問題が出て参ります。この席はロータリーですので政治的なことには触れ
ないのがエチケットでしょうが、私共の職業を立派にやって行くと言う立場からして、
そこ迄申し上げない訳に行かなかったと言うのが私の苦衷でございます。

●出席報告

	会員数	出席人数	欠席人数	他クラブ出席人数	出席率(%)
47. 3. 8	52名	35名	17名		
47. 3. 1	49名	42名	7名	6名	97.96%
在函クラブ	(2/24)		(2/29)		(2/25)
	函館R.C. 93.55%		函館東R.C. 98.76%		函館五稜郭R.C. 100%
在函クラブ 2月平均	92.11% 函館R.C.	98.79% 函館東R.C.	97.96% 函館北R.C.		100% 函館五稜郭R.C.

次回例会日 3月22日

プログラム「滞空100時間」澤村 敏雄会員

次々回例会日 3月29日

プログラム「抜歯の禁忌症について」北條 澄雄会員

(椎谷会報委員)

The Weekly Report of Hakodate North R.C.

事務所
函館市若松町15-7拓銀ビル9階
ロータリー合同事務所
☎. (0138) 23-3870

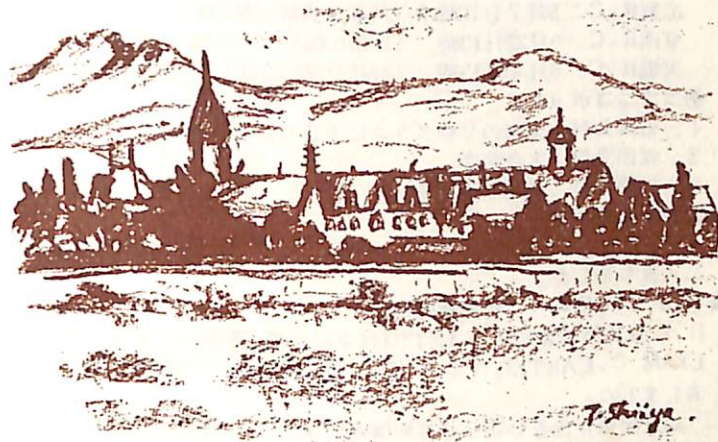


例会場 函館市若松町拓銀ビル7階
五島軒駅前支店
例会日 毎週水曜日 12:30-13:30

1972. 3. 22

第391回例会

1971~1972 第36号



トラピスチヌの丘

椎谷龍彦会員

Good will begins with you 善意は先ずあなたから (ブライツホルツR.I. 会長指針)

本日のプログラム

「滞空 100 時間」

澤村 敏雄会員

第390回例会記録

- 司 会 船矢健喜智会長
- ビジュアール 函館R.C. 建部 直文君 他8名
函館東R.C. 八田 敏男君 他7名
函館五R.C. 柳澤 勝君
- 斉 唱 手に手つないで

●会長報告

ガバナー月信によりますと、1973-74年度R.I. 会長候補が次の様に決まりました。
ロンドンのBattersea R.C. のWilliam C. Carter 氏でございます。対立候補のない
かぎり単独候補として無競走で選出されることになります。

●幹事報告

1、ガバナー事務局より札幌冬期オリンピックにつかったパーナーが大分残っているの

で、大変立派なものです、一本千円でおわけしたいとのことですが、これは売るのはなくて寄付して頂くと言うことで千円頂きたいとのこと。用紙を廻しますので御希望の方は名前を書いて下さい。

2、当クラブの山内一雄会員が、急性肝炎とヘルニヤで渡島病院に入院されたとのこと出席の方に影響して大変申し訳ないと言紙を頂いております。

3、先日幹事がくばりました規制案、議決案の回答用紙が出てません。又、アッセンブリの返事が出ておりません。至急幹事の方迄お願いします。

4、次の三クラブがチャーターナイトを興行するとの連絡がありました。

志賀R.C. 5月7日10時半 (於高浜高校) 登録料5千円

泉南R.C. 5月22日13時 (於砂川国際ゴルフ場) 登録料5千円

天塩R.C. 6月4日13時 (於社会福祉会館) 登録料4千円

◎ニコニコボックス

1、青柳会員 先週のプログラムに手落ちがあったお詫びに

2、成田会員 入会記念

3、川筋会員 厳父の50年忌に

◎親睦活動委員会

五稜郭クラブの親睦マージャン大会に吉井、飯田会員が出ましたが、吉井会員が3位に入賞しました。

★1973-74年度R.I. 会長候補指名

R.I. 会長指名委員会は 1月13日付を以って、英国ロンドン、Battersea R.C. のWILLIAM C. CARTER 氏を、1973-74年度R.I. 会長候補として満場一致指名したと発表しました。

対立候補が出ない限り6月開催のヒューストン国際大会において単独候補として無投票で選出されます。

WILLIAM C. CARTER 氏の略歴

1949年以来ロンドン・バターシーR.C. 会員、同R.C. 会長、R.I. 第1副会長、理事、理事会常任委員長、地区ガバナー、R.I.、B.I. 会長その他の要職を歴任。

現在規定審議会委員長、ロータリー財団管理委員、同信託委員会の委員である。

英国ランカシアのフリクストンに生まれ、Malborough College, Sheffield University 卒業、現在ロンドンで法律事務所の共同経営者である。(1972ガバナー月信第10信より)

★地区協議会

6月24-25日の両日苦小牧で開催される地区協議会の準備委員会が 2月18日苦小牧R.C. で開かれ、協議会運営の大綱が決定されました。

決定されたプログラムを追って発表されますが、協議会委員長、リーダー等下記のご委嘱申し上げます。皆さまにはお忙しい処誠に恐縮ですがよろしくご協力賜り度くお願い申し上げます。

尚リーダーの皆さまへの参考資料などは、R.I. 本部より到着次第お送りいたします。

1972-73年度地区協議会

時：6月24日(土) 25日(日)

処：苦小牧市民会館 (附属会場～明治生命館 ホテル・トマコマイ)

ホスト・クラブ 苦小牧R.C.

協議会委員長 藤田 俊介 (敬称略)

協議会副委員長 下村 辰治

協議会幹事 須飼 康綱

協議会副幹事 神保 孝明

協議会副幹事 田代 龍夫

協議会会計 近藤 重明

地区協議会部門別研究会のリーダー委嘱 (敬称略◎印 主リーダー)

会長部会 ◎塩谷 猛 富田 恭 柿本 恒一

幹事部会 ◎小熊 米雄 森岡 勝

クラブ奉仕部会 ◎真崎 健夫 小川 忠一

職業奉仕部会 ◎秋山康之進 野口誠一郎

社会奉仕部会 ◎寿原 九郎 市来 伸

国際奉仕部会 ◎坂牛直太郎 小畑 信愛

ロータリー財団部会 ◎河野 通正 森松 定男

会報部会 ◎伊部政次郎 藤井 信造

会員増強部会◎滝本 庄蔵 岩田 政勝

上記の外、クラブ運営、についての講義と討論、をお願いする方 (第1日目)

◎クラブ及び委員会の組織について

クラブ例会の司宰について

理事会の目的とその司宰について

◎クラブ協議会の司宰について

ガバナーの訪問について

◎会員の増強について

クラブの財政について

リーダー
柿本 恒一

秋山康之進

河野 通正

(1972 ガバナー月信第10信より)

◎卓 話「新聞人から見た函館印象記」北海道新聞函館支社長 建部直文氏

先日、当クラブの小笠原会員と或る席で一緒になり、何か話してくれと言うことでお引き受けしました所、この様な題になりましたがこの題は大変問題な題でして正直に言いますとあちこちに差障りが出そうに思われます。函館は非常に人情と言うか人気と言うか温かい所だと思えます。それと非常に人のつながりが古い街のために色々混み入っている、口を慎めと先輩に言われて来ました。私函館にきましてから札幌に行くことを「奥地に行く」と言う言葉を覚えました。たしかに奥地に行くのですが、これは一守京都と東京にも似た関係なのですが、これは少し身びいきがあるのではないかと思います。

函館の方々は北海道としては内地の古い城下町の様な郷土に対する愛着心の強い街でして、これがお互いに熾烈な争いになることもあり、函館全体としては力がかえって相殺される様な結果になることもあると思えます。私が函館に来まして一年足らずですが客観的に函館とはどんな所かと言うことを自分の所の資料で申しますと、新聞は渡島、桧山で9万3千部少しを印刷してますが、早版が約2万部残りの7万幾らは函館・亀田・上磯・大野・七飯に出ています。と言うことは約35万人が函館の近くに住んで、函館がその中心になっていると見られます。そして七・八年後に青函トンネルが出来た時にどうなるかと申しますと、新幹線が出来ても札幌・函館間は1時間10分、丁度今の旭川・札幌間の時間位の距離に札幌がひきよせられますが、この位の距離であれば函館は道南での立派な独立王国として通ると思えます。函館中心の35万人の経済単位が全部札

幌の方を向くと言うことは考えられないのです。ではその場合の函館はどの様なことを考えるかと言うこと。商業都市プラス観光保養都市という様な所に落ち着くのではないかと思います。

この函館の開発はこの人気人情に合ったゆったりとした開発の方がよいのではないかと。息せききって開発するのはかえってデメリットの方が多い様に思われます。所で北海道の中の函館、道南の中の函館ということと考えますと、大体長万部、桧山、今金あたりから南は全部函館の方を向いてるのですから、道南の臍の位置、役目をしてる函館がもう少し全体の面倒を見て欲しい。

一例を上げると、函館の駅を降りて湯の川へ行きたいと思うと案内はチャンと出てるが、松前へ行きたいとなるとどうもうまく案内が行かない。松前へ行った人は必ず函館を通るのだし、又道南全体から見れば松前に来た人も道南の為になるのだから、その返は親分としてもう少し面倒を見て欲しいと言う声も聞かれます。私、もっともだと思えます。ここまで来ましたのもう一つ申し上げてしまいますが、市役所がどこに行くかと言う問題になりますと、いや大門の方が五稜郭より経済力があるのだから大門だとか五稜郭の方が新幹線の駅に近くなるとか申しますが、函館と亀田と合併してどこに市役所を置くと市民全部が便利かと言うことを考えればよいと思えます。道新としましては偶然のことから五稜郭に建てたので、警察が近くに来てくれることは大いに歓迎しますが、市役所はどこでも同じだと言う冷たい立場です。しかし論理な話しには、話したいなあと思えますが、しかしへたに話すると差障りがあるので恐いなあと言う気持がある。それで始めの話に逆戻りするが、温かい、しかしもう少しオープンになってもらえないだろうかと言うのが私の印象記であります。

◎出席報告

	会員数	出席人数	欠席人数	他クラブ出席人数	出席率(%)
47. 3. 15	52名	41名	11名		
47. 3. 8	52名	35名	17名	14名	94.23%
在函クラブ	(3/2) 函館R.C. 91.20%	(3/7) 函館東R.C. 98.82%	(3/3) 函館五稜郭R.C. 100%		

次回例会日 3月29日
プログラム「抜歯の禁忌症について」

北條 澄雄会員

(椎谷会報委員)

The Weekly Report of Hakodate North R.C.

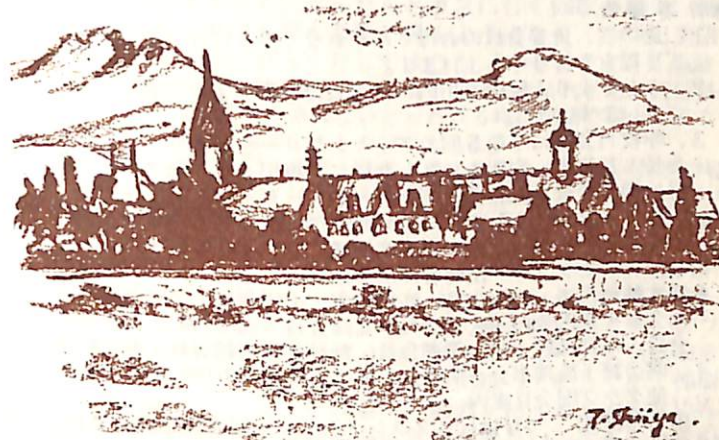
事務所 函館市若松町15-7拓銀ビル9階
ロータリー合同事務所
電話 (0138) 23-3870
例会場 函館市若松町拓銀ビル7階
五島軒駅前支店
例会日 毎週水曜日 12:30-13:30



1972. 3. 29

第392回例会

1971~1972 第37号



トラピスチヌの丘

椎谷龍彦会員

Good will begins with you 善意は先ずあなたから (ブライツホルツR.I. 会長指針)

本日のプログラム

「抜歯の禁忌症について」
北條 澄雄会員

第391回例会記録

- ◎司会 船矢 健喜智会長
◎ビジター 函館R.C. 佐藤 亨君 他8名
函館東R.C. 外山 正君 他9名
函館五R.C. 関 勝吉君 他6名
◎斉唱 それでこそロータリー

◎会長報告
1、第389回例会の際に御通告申しましたように、本日は亀田クラブ誕生のテレトリーの分割について協議したいと思えます。実は昨夜第5回アッセンブリーをひらきまして多面での活発な意見が出されましたが、次のような案に到達致しました。説明致します。はじめは、亀田クラブ誕生の場合、市境をもってその境界とする。と云うことでしたが、しかしどうも境界がはっきりしない(国道5号線と大野新道との中間をゆく田畑があって)、そこで国道5号線を中心にしてはどうか、と云うことに