



# 函館北ロータリークラブ会報

2013~14年度 国際ロータリー テーマ

ロータリーを實踐し みんなに豊かな人生を

2013~14年度 国際ロータリー会長 ロンD.バートン

森 秀樹 会長 テーマ “51年一歩前進 そして感謝の心”

★会長 森 秀樹 ★幹事 弗田和則

- ・例会場：ロワジールホテル函館 〒040-0063 函館市若松町14-10 TEL22-0111
- ・例会日：毎週水曜日 12:30~13:30 事務局：函館市大手町5-10 ニチロビル4F TEL23-3870
- ・ホームページアドレス <http://www.hakodate-north.org/>

## 《第2392回例会》第4号 7月24日(水)

### 本日のプログラム

夜間家族会「納涼ビールパーティ」  
於 ロワジールホテル函館

2013~2014 <第2391回例会>

第3号 7月17日の記録

- ◎司 会 森 秀樹 会長
- ◎齊 唱 我等の生業、四つのテスト
- ◎ゲ ス ト 函館市企画部新幹線対策室  
主査 工藤 倫道 氏
- ◎ビジター 函館東R.C. 矢島 千穂君  
函館五稜郭R.C. 林 真彦君
- ◎会長報告 森 秀樹 会長  
○特にありません。
- ◎委員会報告  
○新世代奉仕委員会 斎藤 秀司 委員長  
2014-15年青少年交換派遣学生募集について、推薦する方がいたら幹事まで。
- ◎幹事報告 弗田 和則 幹事  
○当クラブ次週24日(水)の例会は夜間例会に変更です。  
○ゾントクラブより会報が届いていますので、回覧します。  
○今井雅子氏より個展の案内が届いています。
- ◎親睦活動委員会 斎藤 秀司 委員  
ニコニコBOX投入報告  
森 会長……出席100%のお祝ありがとうございます。  
弗田幹事……本日ゲストスピーカーの工藤様、よろしくお願ひします。



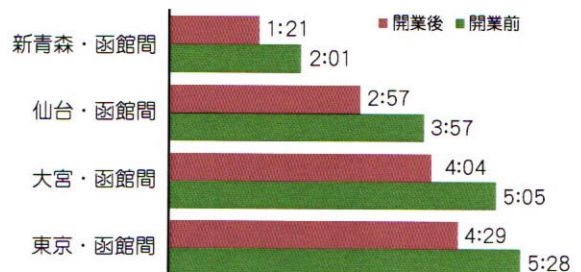
7月17日 函館市役所出前講座  
函館市企画部新幹線対策室  
主査 工藤 倫道 氏

小笠原会員・斎藤(秀)会員……ボックスに協力。  
事務局高橋さん(L判)  
……先日は私の結婚に際しお心遣いをいただきありが  
とうございました。

◎卓話 函館市役所出前講座「北海道新幹線開業に向けて」  
函館市企画部新幹線対策室 主査 工藤 倫道 氏

### 整備効果

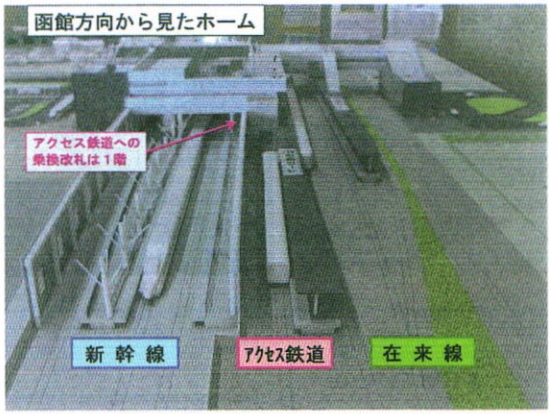
現函館駅までの所要時間の比較



### 新函館駅へのアクセス







#### (4) 函館市が関係する並行在来線

##### ①江差線(五稜郭・木古内間)

【概要】  
 ・営業距離 37.8km  
 ・区間内駅数 12駅

【収支予測等調査結果】

・輸送密度 760人/日・km  
 ・三セク鉄道方式の公的負担額 51.6億円(30年間累計)

(参考) 道・各沿線自治体の負担額 (単位:百万円)

北海道	沿線自治体			合計
	函館市	北斗市	木古内町	
4,127.2	227.0	577.8	227.0	5,159.0

##### ②函館本線(函館・小樽間)

【概要】  
 ・営業距離 253km  
 ・区間内駅数 56駅

・輸送密度 (H23) 函館・小樽間 395人/日  
 うち函館・渡島大野間 1,515人/日  
 ・沿線自治体 15市町

【当面の対応】

並行在来線に地域交通の確保に関する調査研究を行うこととして、課題整理・取組事項の検討を行うため、後志管内・渡島管内ごとにブロック会議を設置。地域交通の確保に関する方向性の決定時期を開業5年前程度とした。

#### (1) 並行在来線とは

○整備新幹線に並行する在来線で、新幹線の開業と同時にJRの経営から分離される鉄道(路線)のこと

※並行在来線に関する厳密な法令上の規定はない

#### (2) 並行在来線に関する取り決め

国(政府与党の合意事項)は、平成8年12月に以下の内容を取り決め

○具体的なJRからの経営分離区間については、新幹線の工事実施計画の認可前に沿線地方公共団体とJRの同意を得て確定する。

#### ○青函共用走行区間の課題

○高速で走行する新幹線車両(260km/h)と貨物列車(100km/h)がすれ違うことで、貨物コンテナが破損する可能性があるなど、安全性の確保に懸念が生じたことから、同区間を走行する新幹線の速度を140km/hに制限。  
 ⇒所要時間18分増加

#### ○当面の対応

○「時間帯区分案」により、開業1年後のH29春(防音壁等の完工時期)から1年後のダイヤ改正時H30年春に、安全性の確保に必要な技術の検証が円滑に進むことを前提として、1日1往復の高速走行の実現を目指す。

○上記と並行して、「すれ違い時減速システム等による共用走行案」及び「新幹線貨物専用列車導入案」の技術的実現可能性の検討を深化化し、開発の方向性の見通しを得る。

(平成25年3月:国土交通省整備新幹線小委員会青函共用走行区間技術検討WG)

#### (3) 並行在来線と新幹線の関係

～整備新幹線の着工5条件～

- ・安定的な財源見通しの確保
- ・収支採算性
- ・投資効果
- ・営業主体としてのJRの同意
- ・並行在来線の経営分離についての沿線自治体の同意

※この5条件をすべてクリアしないと新たな新幹線の建設はできない。

#### ○函館市の取り組み

##### ・函館市中心市街地活性化基本計画

主な事業

- ・グリーンプラザ整備事業(H26～H28)
- ・函館駅前若松地区第一種市街地再開発事業
- ・電車停留所整備事業(H25～H29)
- ・観光等案内情報端末整備事業(H25～H29)

(会報担当者:増田 定雄 委員)

航空・宿泊パック、JR・宿泊パックなど  
 多数の割引パック商品もございますのでお気軽にお尋ね下さい。

## トラベルサービスはこだて

〒040-0072 函館市亀田町5-33

TEL. 44-0088 FAX. 45-7100

(広告掲載:小河 博保 会員)

#### ◎7月3日出席報告(増田 定雄 委員長)

会員	23名	出席率対象会員	22名
		出席規定免除会員(a)	1名
		出席規定免除会員(b)	0名
当日出席	19名	当日欠席	3名
他クラブ出席	0名	出席合計	19名
出席率	86.36%		

#### 次回のプログラム

平成25年7月31日

自主休会

8月7日

卓話「熱中症対策 その他」

函館市消防本部 消防司令 奥野 一五 氏

テレフォンサービス(例会移動案内) 電話 26-3170番