

The Weekly Report of



Hakodate North R.C.

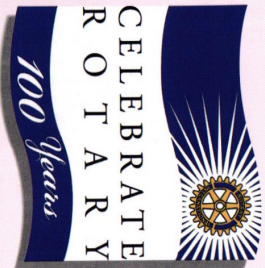
函館北ロータークラブ会報

2004~05年度
国際ローターのテーマ

ロータリーを

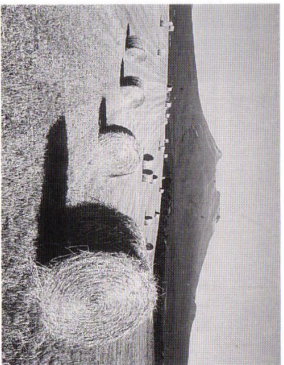
祝おう

100年の歩み



2004~05年度
国際ローター会長
ケレン.E.エヌエス Sr

南木 哲雄 会長テーマ 目標に向かって全力で頑張ろう!! そして楽しもう!!



〈駒ヶ岳 (厚川から)〉 坂本 政博氏 撮影

《第1985回例会》 第14号 10月13日(水)

本日のプログラム

GSE訪問歓迎会(RI第3350地区タイ)

★会長 南木 哲雄 ★幹事 大谷 賀津雄

例会場: 函館国際ホテル 〒040-0064 函館市大手町5-10 TEL23-5151

例会日: 毎週水曜日 12:30~13:30 事務局: 函館市大手町5-10 ニチロビル4F TEL23-3870

(56)

◎第2回重多会成績

順位	名	点	久能カントリー倶楽部(千葉県)	(敬称略)
優勝	千葉 昭	42	38	6
準優勝	柴崎 晃	45	90	14
1位	南木 哲雄	54	42	96
2位	南尾 昌一	47	90	11
3位	佐々木 公和	43	47	91

◎千葉港R.C. 和歌山城南R.C. 親睦ゴルフ大会

順位	名	点	久能カントリー倶楽部	(敬称略)
1位	千葉 昭	42	38	6
2位	柴崎 晃	45	90	14
3位	南木 哲雄	54	42	96
4位	南尾 昌一	47	90	11
5位	佐々木 公和	43	47	91

日商興産株式会社
NISSHO KOSAN CO., LTD.

新しい価値を創造する
建設業が可能な新業態
〒041-0852 北海道函館市鍛冶2丁目1番3号
TEL 0138-56-6600 FAX 0138-56-2310
ツラツラヨシ事業部直通 TEL 0138-56-3361
ホームページ <http://www.nisshokousan.com/> メール info@nisshokousan.com

(広告掲載: 山下 清司 会員)

◎9月15日出席報告

会 員	39名	出席率対象会員	38名
出 席	23名	出席率規定免除会員	1名
他クラブ出席	6名	当 日 欠 席	15名
出 席 率		出 席 合 計	29名
			76.32%

・テレビオンサービス(例会移動案内) 電話 26 - 3170 番

次回・10月13日
プログラム

千葉港R.C. 20周年記念式典出席報告

南木 哲雄 会長 北村 祐治 友好クラブ委員長

10月6日の記録

◎司会 南木 哲雄 会長 ◎斉唱 君が代、我等の生業、四つのテスト

◎ピジター 奨学生 山形 智子 さん
函館五稜郭R.C. 川上 誠 君

★誕生祝 藤田 誠 会員(23日)

★結婚祝 渡部 誠 会員(5日)、森 誠 会員(9日)

小笠原 誠 会員(11日)、
増田 誠 会員(13日)、
藤田 誠 会員・佐々木 誠 会員(26日)



◎会長報告 南木 哲雄 会長

○千葉港R.C. 創立20周年記念式典に8日出発し、出席してきます。
○17日に行われる地区大会でカ/パナ一特別表彰を受賞することになりました。

◎委員会報告

●クラフ奨学委員会 野田 義成 委員長
山形 智子 さんへ奨学金を渡します

●友好クラフ委員会 北村 祐治 委員長
9日に行われる千葉港R.C. 創立20周年記念式典に会員
16名、婦人5名登録しますので、計21名で行って来
ます。



◎幹事報告 大谷 賢津雄 幹事

○第二四半期会費案内を致しましたので、振込は今月中にお願致します。
○9月28日、七飯R.C. 親月会に増田会長エレクトと一緒に参加してきました。
○札幌東R.C. より45周年記念誌が届いておりますので回覧しております。
○例会終了後、理事会を開催します。
○千葉港R.C. 記念式典に行く方は、40分前迄に空港にきて下さい。
○地区大会出席予定者は、資料を渡しますので残して下さい。
○次週例会は、GSEが出席しますので、多数の方の出席をお願いします。尚、10月14日にGSE
の歓迎会をス/パイチで行います。

◎親睦活動委員会 渡部 二康 委員長
ニコニコBOX投入報告

南木 会長……「ロータリー」を楽しく。
大谷 幹事……「渡部さん結婚記念日おめでとう」を。

殿下 会員……10月1日は、当社の創立記念日です。お陰様で御道南メンテナンズが創立30周年、けいひんビル管理棟が創立25周年を迎える事が出来ました。これからも宜しくお願い致します。(L)

野田 誠 会員……北クラフ奨学活動に感謝。
渡部 誠 会員……結婚祝いのお花ありがとうございます。
竹谷 誠 会員……紅葉がなくて残念です。
新 誠 会員……千葉へ行ってきます。
青山 誠 会員・小笠原 誠 会員・今井 誠 会員・増田 誠 会員・柴崎 誠 会員・紫前 誠 会員・阿部 誠 会員・山下 誠 誠 会員・北村 誠 誠 会員……月始め、BOXに協力。

◎卓話 「米山月間について」 小笠原 孝 米山記念委員長



始めに、米山記念奨学会を創設した「米山梅吉氏」の脚歴から話します。米山氏は、1868年(明治元年)に和田竹造の三男として出生しましたが、幼くして父と死別し、16歳の時上京し、働きながら勉学に励みました。20歳の時、米山家に養子として入籍し、米国へ渡り、苦学の留学生生活を8年間送りました。
帰国後、勝海舟に師事しますが、三井銀行に入社し常務取締役となり、その後、三井信託株式会社を創立し、取締役社長に就任。
1920年には、東京ロータリークラブを創立し初代会長となりました。晩年には多くの社会奉仕事業・医療事業の基礎を作りました。また、夫人とともに私財を投じて小学校を設立したりし「他人への思いやりと助け合い」の精神を身をもって行いつつ、多くを語らなかつた徳徳の人でした。

米山奨学会の主な事業は、次の四つになります。
1. 奨学金の支給 2. 世話クラブとカウンセラー制度 3. ロータリーと奨学生との交流 4. 国内外での学生会活動 特に経済的な支援だけでなく、世話クラブとカウンセラー制度による心が通った支援が特長です。

次に米山奨学会の沿革ですが、1952年、東京R.C. が米山梅吉氏の功績を記念し米山奨学制度を構想 募金を始めました。集まった約260万円で海外から2名の学生を招致し、支給したのが始まりです。その後、会名を「ロータリー米山記念奨学会」とし、67年には財団法人の設立の許可を得ました。78年には、寄付金の免稅措置が許可され、2001年には、文部科学省から留学生交流奨励団体として表彰されております。

2004学年度の奨学生は46カ国、1002人。今までの累計奨学生では、101カ国、12,206人になります。学生の多くは中国、台湾、韓国などアジアからの自費留学生で、その割合は95.9%を占めています。
寄付金は普通寄付金と特別寄付金に分かれておりますが、普通寄付金は国内の全クラブから、任意の金額×人数でお願いしております。一人当たり全国平均年額は4,000円です。特別寄付金は個人・法人またはロータリークラブから、任意でいただく寄付です。尚、この特別寄付金は、免稅など税法上の優遇処置を受けられる許可を与えられています。

最後に米山奨学金の財政について話します。
この数年の激しい経済環境と会員数の減少により、寄付収入は減少の一途をたどっています。基金の積立金は、97年頃には約40億円ありましたが、現在25億円位になっております。このため05年度から奨学生の採用人数の20%減と奨学金を減額することで、特別積立金をこれ以上取り崩さないよう事務費削減などおこなって、財政の健全化に努めています。
当クラブからできるだけ多くの方の、ご協力をお願いします。

(会報担当者：石橋 輝夫 委員長)