

1987~1988

<第1189回例会> 第 33 号

2月17日の記録

- 司 会 川村 邦雄 会長
- 齊 唱 手に手つないで
- ゲ ス ト 北海道保健センター 事務長 木村勝雄氏、技術部長 山本文憲氏
- 会長報告 川村 邦雄 会長
 - 先日当クラブを訪問されました千葉港R.C.よりお礼状が来ておりますので回覧します。
- 幹事報告 斉藤 紀一 幹事
 - 心の里親会より新卒者を励ます会の案内をいただいておりますが、会長・幹事共に出席出来ませんので、会員の中で出席出来る方いましたらお知らせ下さい。
- 移動例会 北海道保健センター事務長 木村 勝雄氏

皆さん今日は、私ただいま会場に入って来て大変懐かしく感じました。と言うのも実は、私の前職が函館駅長でしたので当時、東R.C.に入っておりましたので、川西さんを見てその頃を思い出しました。

さっそくですが、当センターの概略を説明申し上げます。昭和48年1月に衛生検査所として登録し、51年4月現在の場所に当時の金額で3億1千万円を投じて北海道保健センターとしてオープンしました。面積2,200㎡で、医師他59名の職員が働いております。

現在は、臨床検査・一般検査・病理検査・事業所の検診の他渡島・桧山地区の町村の健康診断等も行なっています。最近では、事業所の健康診断も多く行なわれる様になりました。種々の検査により、例えば大腸ガンの発見等も多くなり、色々な面で地域の健康に貢献しております。

当センターから出たデータに基づいて、各医師が判断して治療に当たるわけです。皆さん方もデータが届きましたら、医師にみてもらい、該当する項目がありましたら早く対処していただきたいと思っております。

なお、卓話終了後、技術部長 山本文憲氏の案内でセンター内を見学し、一同近代的な分折機器等の説明を聞いて感心しきりでした。

◎ 出席 報 告

会 員 数	65名	出 席 率	函 館 北 2月10日	87.50%
出 席 席	39名		函 館 東 2月 9日	83.12%
欠 席 席	26名		函 館 2月 4日	94.96%
他クラブ出席	17名		函館五稜郭 2月 5日	100.00%
出席合計	56名		函館亀田 2月 8日	85.69%
除 外 者	1名			

次回 3月2日
プログラム

会 員 卓 話

第251地区 第11分区



1987~1988

The Weekly Report of

Hakodate North R.C.

函館北ロータリークラブ会報

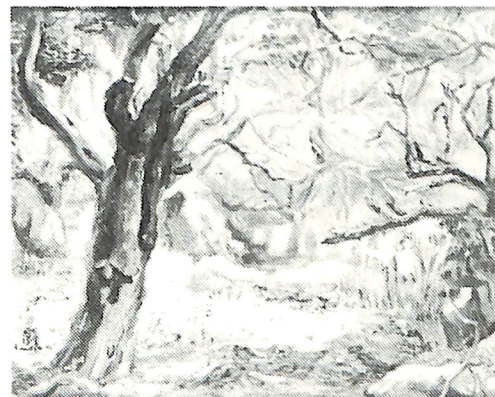
チャールズ C. ケラー 国際ロータリー会長テーマ

ROTARIANS---

UNITED IN SERVICE—DEDICATED TO PEACE

ロータリアン---

奉仕に結束—平和に献身



鈴木 巖「静かな朝」制作年不詳 油彩・キャンバス 38.0×46.0

《第1191回例会》 第 35 号 3月2日(水)

本日のプログラム

フ リ ー ト ー キ ン グ

★会 長 川村 邦雄

★幹 事 斉藤 紀一

1987~1988

〈第1190回例会〉第 34 号

2月24日の記録

●司 会 川村 邦雄 会長 ●斉 唱 北ロータリークラブの歌

●ビジター 函館R.C.高野洋蔵 君他 5名、函館東R.C.日下部一博 君、
五稜郭R.C.松浦百秋 君他 2名、東京東久留米R.C.近藤順三 君

●ゲ ス ト 函館証券㈱ 大坂谷 道三 氏

●ビジター東京東久留米R.C. 近藤 順三 氏ご挨拶

札幌スキーマラソン関係の仕事の帰りに、最後の青函連絡船に乗船しようと思
い函館によりました。

●会長報告 川村 邦雄 会長

○ 25周年記念誌に載せる当クラブ全員の記念写真を近日中に撮影します。なる
べく全員の揃う日に行う予定でございますので出張その他で都合の悪い日があ
りましたらお知らせください。

年に1度の100%の日にできればと、考えております。

○ 前回の健康診断の結果の総括を幹事の方から報告していただきます。

●幹事報告 斉藤 紀一 幹事

○ 千歳R.C.創立20周年記念の案内がきております。4月17日(日)に行なわれま
すが、出席を希望される方をご連絡ください。○ I.G.F.が3月26日(土)に国際ホテルにて開かれます。本年度は当クラブより
下郡山会員がパネラーとして参加します。また、ホストの函館R.C.より各ク
ラブ80%登録の依頼がきておりますので、なるべく多数の参加をお願いいた
します。○ 当クラブ創立25周年記念事業の新入会員の委員会部門が決まりました。阿知
和さんが登録部門、北村さんが祝宴と親睦部門に入ります。

次回の企画会議は、3月30日(木)6:30PM、当ホテルにて行います。

○ 先週の健康診断の検査結果で肝臓機能異常が2~3名、コレステロールの高い
方が2~3名でした。本年は、HBs抗原、抗体を調べましたが(+)という

方が2~3名おられました。

胸部レントゲン写真はセンターのミスのため取り直しになります。撮られる方
はご連絡ください。

報告書は、来週お渡しできると思います。

●親睦委員会 伊藤 康男 副委員長

ニコニコBOX投入報告

大坂谷会員(函館R.C.)……本日卓話をさせていただきます。

寺西会員・吉行会員・加藤会員・伊藤(康)会員……BOXに協力。

加登川会員・飯田会員……ホームクラブ欠席がちのお詫び。

三本木会員……健康診断何事もなく。

●卓 話 「私の健康法」 函館証券㈱ 大坂谷 道三 氏

本日はお招きに頂きまして有難うございました。私の商売は証券会社ですので、
 昨年の株価大暴落については、話そうと思えば、私にはそれについてたくさん話
 すことがあります。しかし、私は、この2月12日で満81才になり、女性であ
 れば、日本の女性の平均寿命にようやくなったばかりですが、函館近郊のロータ
 リークラブのなかでは、上から五番目の年寄りになりました。それで、そろそろ
 わたしも「私の健康法」というような話しをしてもいい年になったのではないかと
 考えこの壇上に上がりました。

しかし、あらためて「私の健康法」について考えると、ジョギングや水泳などの
 “いわゆる健康法”というのは、特にやっておられません。したがって、現在も健
 康なのは、私が日常自然にやっていることが健康法なのではないかと考えており
 ますので、皆さんの参考になればと思い、日常のことについて話してみます。

私は、3.4才頃に母に背負われて、よく鬼子母神にお参りしたことを覚えてい
 ます。そのくらい、小さい頃は非常に弱かったようです。しかし、小学5年頃よ
 り剣道を始め、かなり丈夫になりおかげで坂田商業学校では、皆出席でした。

それ以後、19才の時には、肺炎になりもう駄目だといわれましたが、乗り越え
 さらに昭和29年に結核にかかり、函館病院に入院しました。そのときドイツ人
 が書いた結核に関する本を読みまして、結核は薬を飲むより、きれいな空
 気、栄養、上半身の安静を計ることにより自然に直ると書いていました。そのこ

とを守り三年はかかるといわれたが、5ヶ月で退院できました。
 現在は、朝6時に起床し冬は雪かき夏は落葉掃きを2・30分し、顔を洗い神棚を拝み7:30にゆっくり食事をし、8:20に出勤します。4時に退社し、5:30に夕食をとった後6時に右側を下にして床に一度は入ります。

7時頃テレビのニュース等を見、10時頃風呂に入り11時に床につきます。なるべく体を動かすように、布団の上げ下げは自分でやり、よく歩くようにしております。

食べ物に関して言えば、センブリ、ニンニクをよく飲んでいきます。
 最後になりましたが、心の持ち方も非常に重要です。常に明るく、楽しい心を持ち、また声は高いほうがよい、岸信介も言っておりますが、風邪はひかないこと、転ばないこと、義理をかくことも大事です。

皆様に、株屋から最後におみやげをおいて行きます。
 資本主義の世の中ですから、財産3分法は不変です。私がおすすめる株は日本銀行の株です。NTTの株も悪くはありませんが、額面5万円がいま230万円しており、資本金が7800億円です。しかし日本銀行は、資本金がわずかに1億円で、現在19.3万円ですので、よくなると断言できます。

◎ 出席報告

会 員 数	65 名	出 席 率	函 館 北 2月17日	85.71 %
出 席	31 名		函 館 東 2月16日	87.01 %
欠 席	34 名		函 館 2月11日	祝日休会
他クラブ出席	23 名		函館五稜郭 2月12日	100.00 %
出席合計	54 名		函館亀田 2月15日	84.78 %
除 外 者	2 名			

次回・3月9日
プログラム

〳 映 画 〵 視聴覚ライブラリー

例会日：毎週水曜日 12:30~13:30 例会場：函館国際ホテル
 事務所：函館市大手町5-10 日魯ビル3F TEL (0138) 23-3870



函館北ロータリークラブ会報

チャールズ C. ケラー 国際ロータリー会長テーマ

ROTARIANS--

UNITED IN SERVICE—DEDICATED TO PEACE

ロータリアン--

奉仕に結束—平和に献身



鈴木 巖「静かな朝」制作年不詳 油彩・キャンバス 38.0×46.0

《第1192回例会》 第36号 3月9日(水)

本日のプログラム

〳 映 画 〵 視聴覚ライブラリー

★会 長 川村 邦雄

★幹 事 斉藤 紀一