

◎新入会員紹介 推薦者 森 秀樹 会員



阿知波 武 磨
Takemaro Achiwa
S 10. 11. 23

道 路 工 事

63. 1

親 睦 委 員

函館支店函館出張所
熊谷組札幌支店

大川町15-24 T 42-2101

040
大川町15-24
さかもとビル3F T 42-2101

ご家族 好 恵 夫人 結婚記念 9月25日
由 夏 長女 出身校 道立函館工業高等学校
一 人 長男



函館EXPO'88
青函博

1988.7.9~9.18

成功させよう

◎ 出席報告

会 員 数	64 名	出 席 率	函 館 北 1月20日	88.71%
出 席	42 名		函 館 東 1月19日	91.03%
欠 席	22 名		函 館 1月14日	93.16%
他クラブ出席	13 名		函館五稜郭 1月15日	祝日休会
出席合計	55 名		函館亀田 1月18日	84.78%
除 外 者	2 名			

次回・2月10日
プログラム

「 卓 話 」

社団法人函館青年会議所 理事長 今井 由治 氏

例会日：毎週水曜日 12:30~13:30 例会場：函館国際ホテル
事務所：函館市大手町5-10 日魯ビル3F TEL (0138) 23-3870

第251地区 第11分区



1987~1988

The Weekly Report of

Hakodate North R.C.

函館北ロータリークラブ会報

チャールズ C. ケラー 国際ロータリー会長テーマ

ROTARIANS--

UNITED IN SERVICE--DEDICATED TO PEACE

ロータリアン--

奉仕に結束--平和に献身



鈴木 巖「静かな朝」制作年不詳 油彩・キャンパス 38.0×46.0

《第1188回例会》 第 32 号 2月10日(水)

本日のプログラム

「 卓 話 」

社団法人函館青年会議所 理事長 今井 由治 氏

★会 長 川村 邦雄

★幹 事 斉藤 紀一

1987~1988

〈第1187回例会〉第31号

2月3日の記録

- 司会 川村 邦雄 会長 ●斉 唱 奉仕の理想
●ピジター 函館R.C.大坂谷道三君、函館東R.C.日下部一博君 他3名、
五稜郭R.C.清水大朔君、亀田R.C.佐々木一明君

★誕生祝 西尾会員(14日)、里城会員(15日)、加藤(久)会員(18日)、
佐藤(輝)会員(25日)、金沢会員(26日)、寺西会員(28日)

●会長報告 川村 邦雄 会長

- 1989年~90年のガバナーノミニーが小樽南R.C.の初谷真一氏に決定致しました。
- 62年12月迄の出席報告をお知らせします。北R.C.は90.78%、分区平均は91.29%であります。なんとか当クラブが90%台を維持したのが救いであり、少し嬉れしく思います。

●幹事報告 斉藤 紀一 幹事

- 2月17日は南北海道保健センターで健康診断の為、移動例会となります。診断内容は案内書通りです。朝食抜きの方が良いです。尚、健康に関する録画上映もありますので多数参加期待します。
- 1月30日幹事会あり、3月26日のI.G.F.当クラブを含めて80%以上の出席要請が来て居ります。登録料5千円、場所は国際ホテル、12時受付開始。

●親睦委員会 南木 哲雄 会員

ニコニコBOX投入報告

敷下会員・石上会員・松見会員……月初めに付き。
佐藤(輝)会員・寺西会員……誕生月につき。
三本木会員……ホームクラブ欠席がちのお詫び。
畑 会員・南木会員・安藤(勝)会員・富岡会員・村上会員……BOXに協力。
川村 会長……新入会員卓話を記念して。

●卓話 吉行 信幸 会員

私は35才の年より、沖縄~北海道迄15年に渉り単身赴任の生活の連続を致して居ります。本日は以前佐渡で行った鮭の養殖事業について若干お話し致します。鮭は日本では年間30万t程喰べられて居ります。北洋で採られるのが3万t位、其の他は輸入及び養殖孵化放流回帰採集により賄われて居ります。鮭は非常に養殖の至難な魚でありまして、水温は+2~3°で餌を喰べなくなり+19°で死んで仕舞います。回帰率は4%が上限の状況で、過保護に過ぎますと荒波での泳ぎが出来ない様になります。身はしまった肉の方が美味でありますので、日本海の荒海で養殖した方が良いとの事で、結果は良好でありました。動物本来の強い者が生き残る鉄則は鮭にもあてはまり、強い鮭が生き残り商品化されて参ります。kg当り1,200円程度が採算分岐点と思われれます。

最近の鮭はなぜか小型化になり養殖事業の研究も種々の方法が研究されて参って居ります。又佐渡ではキングサーモンの養殖も行っている居りますが、この魚は餌が沈んで居ると喰べない性格で餌が浮く様に工夫しなければ成育させる事がむづかしい。又網に海草がついて酸欠死をさせない気くばりが必要であります。餌をやりすぎると肝肥大等で落ちる等、仲々むづかしい訳であります。亦与える餌の種類、例えばカワハギの場合、鰯の場合、鯖の場合、それぞれの魚餌の匂いがする鮭が出来て仕舞います。それで商品価値を上るため1カ月位前から色を良くするため南極で採った沖アミを餌としたり、水揚する3~4日前から餌を断つ等色々工夫をして居る様な訳であります。そんな事をやりながら佐渡の産業に功献出来ないかと努力して参りました。現在佐渡では殆んど銀鮭やキングサーモンに注目をして居ります。今では10数カ所の池で1,000t位の養殖を行って居り大都市に向けて冷蔵庫で集出荷する大きな事業となって参って居ります。この様な仕事に夢を託して来ましたが、会社の命に依り国際ホテルに参りました。今後共宜しくお願い申し上げます。

○阿知波武磨 会員

私の名前は同族以外ではあまり無い様な名前であります。生れは今金のお寺、学校は当地の函館工業高校出身であり、現在札幌に住居を有し単身赴任として熊谷組函館出張所長として勤務して居ります。坊主と云う字を分解しますと、^ド土^ノ方^ノ主^トとなります。道路作りは私の職業でもあり因念を感じます。動物は山

野を一番楽な方法で歩き回る習性があり、それをケモノ道と云いますが、道路は人が作る事となります。札幌へ通じる中山峠道路は他方常願寺道路とも云って居ります。常願寺開祖の坊さんが布教のため作られたとの事でございます。我社の紹介を少々したいと思ひます。熊谷組と云うよりはノンプロ野球の東京代表の熊谷組の方が解かりやすいかと思ひます。昭和56年よりは日本の土建業大手6社に数えられて参りました。大手と云われますのは年間の受注金額の大きさで決められるのでありますが、昭和61年・62年では日本大手4番目にランクされて居ります。昭和60年・61年2年連続で1兆円突破して参りまして唯今目標に向つて鋭意努力中でありませう。然し残念ながら北海道では10～14番目。当市に於きましては当地大手の半分もいかないのが現状であります。何んとか目標を大きくもつて社業に邁進する決意でありますので御指導の程宜しくお願ひを申し上げます。時間が参りました。簡単ですがごあいさつと致します。

◎ 出席報告

会 員 数	65名	出 席 率	函 館 北 1月27日	90.48%
出 席	48名		函 館 東 1月26日	89.74%
欠 席	17名		函 館 1月21日	94.87%
他クラブ出席	9名		函館五稜郭 1月22日	100.00%
出席合計	57名		函館亀田 1月25日	91.03%
除 外 者	2名			

次回・2月17日
プログラム

〳 移 動 例 会 〵

南北海道保健センター

例会日：毎週水曜日 12:30～13:30 例会場：函館国際ホテル
事務所：函館市大手町5-10 日魯ビル3F TEL (0138) 23-3870

第251地区 第11分区



1987～1988

The Weekly Report of

Hakodate North R.C.

函館北ロータリークラブ会報

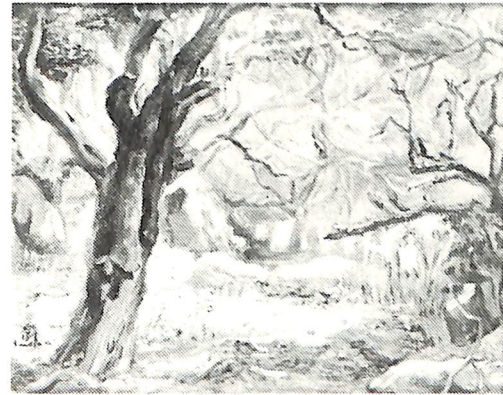
チャールズ C. ケラー 国際ロータリー会長テーマ

ROTARIANS—

UNITED IN SERVICE—DEDICATED TO PEACE

ロータリアン—

奉仕に結束—平和に献身



鈴木 巖「静かな朝」制作年不詳 油彩・キャンパス 38.0×46.0

《第1189回例会》 第33号 2月17日(水)

本日のプログラム

〳 移 動 例 会 〵

於 南北海道保健センター

★会 長 川村 邦雄

★幹 事 斉藤 紀一