

- 4. グレート・ブリテンのエリザベス女王から、ナイトに叙せられた元R.I.会長は誰ですか？
- 5. ロータリーの最初のクラブ会長は誰でしょうか？

**函館EXPO'88 青函博** 1988.7.9～9.18  
成功させよう



1. カナダ、マニトバ州ウインペグのE. レズリー・ピジョン(1917～18年度)  
2. インド、カルカッタのニッチイシC. ラハリー(1962～63年度)  
3. 米国イリノイ州シカゴのハーバートJ. チェラー(1954～55年度)「六つの目標」を選びました。  
4. 1948～49年度R.I.会長のサー・アソカスS ミッチェルで、1956年度にナイトの爵位を授けられました。  
5. ポール・ハリスと想っているなら、それは誤りです。ポール・ハリスはロタリーの創始者です。しかし1905～06年度にシカゴ・クラブの会長になったのは、ポールの親友のシルバスター・シールでした。

◎ 出席報告

会 員 数	66名	出 席 率	函 館 北 12月 2日	90.63%
出 席 席	44名		函 館 東 12月 1日	92.21%
欠 席 席	22名		函 館 11月26日	90.56%
他クラブ出席	14名		函館五稜郭 11月27日	100.00%
出席合計	58名		函館亀田 11月30日	82.00%
除 外 者	名			

次回・12月23日  
プログラム

「フリー・トーキング」

例会日：毎週水曜日 12:30～13:30 例会場：函館国際ホテル  
事務所：函館市大手町5-10 日魯ビル3F TEL (0138) 23-3870

第251地区 第11分区



1987～1988

The Weekly Report of

Hakodate North R.C.

# 函館北ロータリークラブ会報

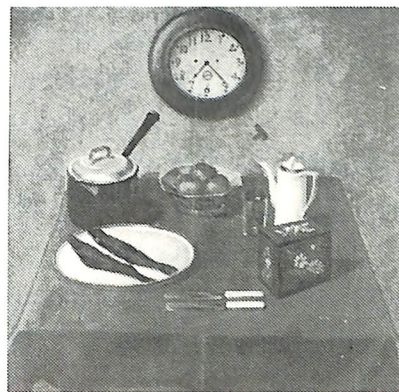
チャールズ C. ケラー 国際ロータリー会長テーマ

ROTARIANS--

UNITED IN SERVICE—DEDICATED TO PEACE

ロータリアン--

奉仕に結束—平和に献身



酒谷 小三郎「時計のある静物」制作年不詳 油彩・キャンバス77.7×77.5  
北海道立函館美術館蔵

《第1181回例会》 第25号 12月23日(水)

本日のプログラム

「会員卓話」

吉田 隆 会員 川口 義久 会員

★会 長 川村 邦雄

★幹 事 斉藤 紀一

1987~1988

〈第1180回例会〉第24号

## 12月16日の記録

◎司会 川村 邦雄 会長      ◎斉唱 手に手つないで

◎ビジター 大阪平野R.C. 柳生伸一君、函館R.C. 阿部幸太郎君他4名、  
函館東R.C. 島田 敬君、五稜郭R.C. 渡辺泰峰君他3名

## ◎柳生伸一君スピーチ(大阪平野R.C.)

私は函館出身です。小学生時代京都に一時住み、終戦で函館に戻り、小学校・中学校・高校を函館で過し、京都で職につきました。34年に函館に戻り2年住み、仕事の関係で札幌に36~44年まで、又その後京都に落ち着き、現在に至っております。仕事で函館には3カ月に1回ほど、札幌には月一回来ます。函館には友人、先輩がおりますので、今後お付き合いの程お願いします。大阪へおいでの節は神戸・京都へご案内させていただきます。何卒今後共よろしく願いいたします。

## ◎会長報告 川村 邦雄 会長

- 第21回の聾啞者冬期大会出席の依頼がきております。1月29日金曜日18時、七飯の仁山スキーロッジで開催されます。
- 創立25周年記念事業の実行委員長より報告があります。

## ◎創立25周年記念事業実行委員会報告 下郡山 信一 委員長

創立25周年記念事業の七重浜海難者慰霊記念碑設置の件につき、上磯町七飯町のご協力の中で、若干問題点はありますが、大旨方向づけがされました。記念碑の大きさは、私の左側の壁に原付大の切紙をつくりました。ごらん下さい。地上1m、高さ1.3m、巾2.2m、厚さ30cmで、中央の文字部分はくろ御影石、外枠部分は白御影石で考えております。実は予算上、かなり厳しいところ、昭和石材の社長のご好意で、損得抜きでご協力したいとのことで、何とか予算内でやっていける見通しです。尚、記念碑の文案は表が「きみ住まばいかにいわまし 海峡の 直下の奇跡 はたせいまを」又裏面は「十五号台

風、大惨事の報らせに、全国の万人痛恨の涙に咽ぶ。歳月を経しこのかた三十五年、いまここに、世界最長の青函トンネル開通せり。ために往来の世人、怒濤の不安におののくことなく、津軽海峡を渡りぬ。これ犠牲となりし尊き千余の御霊の冥加ありてかねがわくは受難の諸霊よ安んじてとこえに眠りませ」  
昭和六十三年七月六日 創立二十五周年記念事業函館北ロータリークラブとして7月6日に除幕式……青函博開催日の2日前です。この日を移動例会日としていただく考えです。今後は行政サイドの調整で固むと思いますが、皆様、ご意見ございましたら、まだ修正可能の時期ですので、よろしく願いいたします。以上で報告を終わります。

## ◎幹事報告 齊藤 紀一 幹事

- ラサール高校インターアクトから、カレンダーの日本的なものをお願いしたい。2月中までによろしくとのこと。
- 他クラブ状況 12月21日(月)亀田R.C.(夜間)、12月24日(木)函館R.C. 23日(木)移動(夜間)、12月25日(金)五稜郭R.C.(夜間)
- 合同事務局御用納め28日、仕事始め4日
- 新年交礼会 1月6日午後6:30 湯の川一乃松(新年第1回例会)

## ◎親睦委員会 吉田 隆 会員

## ニコニコBOX投入報告

石橋 会員……青函トンネル試乗会で、函館から青森まで列車試乗しました。川村(昭)会員……26日のXマス家族会に是非多数のご出席をお願いします。川村会長・金沢会員・新 会員・吉行会員・宮崎会員・藤井会員・川口会員・伊藤(康)会員・寺西会員・太田会員・椎名会員……ボックスに協力。

## ◎卓話 陳 有菴 会員

大学は北大で、卒業しまして26~27年になります。卒業後は医局に7~8年いましたが、偉くもなれず小間使いをさせられておりました。そこを辞めて故郷であります函館に帰ってきました。そして開業しましてもう10何年かになります。私の専門は大学では生理でしたが、なかなか難しい問題なので、今日は循環器と

いうことに話しをしほってお話したいと思います。循環器といいましても、大循環、小循環とございますけれども、今一番問題になっているのは、心臓の病気ではないかと思えます。昔は肺結核などが死亡原因として一番多かったのですが、今非常に科学が発達しまして抗生物質などたくさんでましたので、肺結核で死ぬ人は少なくなりまして、ガンとか血管障害が一番多いと思っております。どうしてそういう病気になるのかということなんです、やはり、いろいろなストレスが一番問題ではないかと思っております。

私もよく思うんですが、平安時代や万葉時代に生まれてきたら、人間はもっと幸せに過せるのではないかと思っております。この前、歌をみましたら『世の中をうしとやさしと思えども飛び立ちかねつ鳥にしあらねば』という歌がありまして「ああ昔の人もいろんな苦勞があって、悲しいこととか、辛いことがたくさんあったんだな」と思いながら自分でほっとなぐさめているのですが、やはり現代は非常に文明とか科学が発達してまいりますと、便利になってくるのですが、人間の体には、あまりいい状態ではないと思っております。そういうことで、みんながいろんな苦勞をされるわけですが、最近、ポックリ病という病気がありまして、40代・50代の働きざかりの人が、朝起きたら突然亡くなっているという、いたましいことがあるわけですが、どうしてそうなるのかと、考えますとやはり、現代というのは非常にストレスが多い時代になっているわけございまして、例えば手形がでてきたとか。そういう手形は便利なようでいつかは自分の命とりになってしまうというような、一例でございますが、昔はなかったものが今あるということで、諸刃の刃のように、人を苦しめていくのではないかと思っております。

私も50です。今まで病院をやってきましたが、だんだん世の中が苦しくなってくると病院の経営もますくなつて一生懸命働くといいますが、家族もいるし食べさせなければいけないので、朝から晩まで働いて、なかなか自分の時間がとれないし、ゆったり休む時間がないと、そういうことでストレスがたまってくるというところで体に不利な条件を生んできて、最後には不幸な転機をとるということが多いわけございまして、こういう病気を普通我々は、燃つき症候群という名前をつけているわけです。燃えて燃えて、最後には灰になって死んでいくんだと、特に50代の今、社会的に責任のある方が、そういう不幸な転機をとることが多い

わけですから我々の年齢が一番危ないのではと持っているわけです。まだ私もゆっくりできる状態ではないし、借金もあるし、子供も女房もおりますし、まだ働かなければならない。最後には灰になって死んでいくんだなと思っております。

人間のストレスというのはみなさんご存知だと思うんですが、交感神経と副交感神経と2つの神経によって、人間は左右されているわけございまして、これを一般に自律神経といいます。こういう自律神経のアンバランスがおきますと、体に不都合がおきて、人間がだんだん弱っていくという状態でございます。交感神経が緊張するということが体に一番よくないわけで、私が今立っている状態が交感神経を緊張させる状態であります。心臓はドキドキ鳴ってくるし、血圧がカッと上がってくるし、食事ものに通らないという状態で、交感神経が緊張していると、非常に悪いと、血圧が上がってくると、心臓によくないという状態になってきます。副交感神経というのは、人間がゆっくり、昼に寝ころんで天井をみてゆったりしている時が、副交感神経が活発に動いている状態でありまして、その時は、血圧も下がっているし、心臓も静かにしているという状態です。

そういうわけで、現代はストレスがたまってくると、交感神経はどんどん緊張した状態になって、血圧が上がったりするということになってくるわけです。交感神経が緊張してきますと、血管が収縮してきますから、当然血圧は上がってくるし高血圧になってくると、心臓が一番悪い状態です。心臓の病気にはたくさんありますけれど、普通我々は虚血性心疾患が一番心臓に多いわけです。虚血性心疾患というのは心臓を養っている冠動脈という右と左からくる2つの血管があって、この冠動脈が、心臓を動かしている血管でございます。人間は心臓が動いていると生きているわけで、もちろん心臓が止つても、心臓が動いているのが脳死という、今さわいでいる問題がありますが、だいたい心臓が動いていれば生きているわけです。心臓はうまくいくと120歳までは動くわけです。しかしなかなか120まで生きられないというのは、やはり心臓の病気です。虚血性心疾患というのは今言いましたように、2本の右と左からくる冠動脈に何かの原因があって、心臓にエネルギーが補給されないと、心臓がまいてしまうという状態です。専門的になりますけれども、原因は冠動脈がけいれんをおこしたり、つまったりしますと病気がおきてくる。今けいれんを起してエネルギーの供給が少ない時には狭心症と言います。完全につまって、血液が通らなくなった時には、心筋

硬塞という、ぼっくり急に死んでしまうという病気です。それで、どうしてそうなるのかということについて話してみたいと思います。言ってみれば、今私のしている生活の反対をするとあまり心臓の病気にならないです。どんな生活をしているのかと言うと、酒は飲む、タバコは吸う、夜ふかしはするし、賭けマージャンをする、賭けマージャンはよくないんですが、負けると腹がたって、夜も寝られなくなって、朝までパイが頭に浮んでいる。こういうストレスがかさなったり夜ふかししたりすると、交感神経が緊張して心臓にいい影響を与えないわけです。もうひとつは、食事の問題が一番多いのではないかと思います。昔はこういう心臓の病気があまりなかったのは、粗食に甘んじていたからよかったのではないかと思います。今は飽食の時代で、コレステロールとか中性脂肪の多い物を食べます。肉を食べたり、寿司を食べたり、魚を食べたり、こういう物はコレステロールが、非常に多いわけで、たくさん食べますと当然、血中のコレステロールとか中性脂肪がたまってきますと、動脈硬化がおきてきまして、当然心臓の血管にも動脈硬化がおきて虚血性心疾患がおきてきます。こういう食べ物を食べるとよくないというのがまず第一点です。

当然飽食の時代ですから、車も発達しましてあまり歩かないと、運動不足になってきます。そうすると食べたエネルギーがほとんど消化されないものですから体の中でエネルギーが過剰になってきて、糖尿病などがおきてきます。そうなりますと、当然心筋硬塞がおこりやすくなってきます。今、あまりおいしいものを食べないということですね。肉とか刺身とかを食べますと、血中のコレステロールが上がってきますので、うさぎの食べているような物、つまり葉っ葉とか大根とか、ちょっといいものですと納豆、豆腐などがいいのではないかと思います。それから運動するという事です。やはり、走ったり歩いたり、テニスやゴルフをしたり、これからの産業はそういう方向に向っていくんだらうと思います。標準体重というのがありまして、だいたい身長から100をひいて0.9をかけると一番理想的な体重です。例えば身長160センチの人であれば100をひいて60、これに0.9をかけると、54kgが理想的な体重ですから、理想体重になるように食事療法と運動療法に気をつけたいと思っております。

それから先程申しましたように、ストレスが一番心臓によくないので、できるだけゆったりした生活をすればいいと思いますが、現代はいろいろな制約もあり

まして、毎日毎日がストレスの固まりのようなもので、人間はなかなか長生きができないという状態です。本当に病気だと長くわずらって死ぬのが一番ではないかと思えます。ぼっくり急逝しますと、本当にこの人は人生さびしかったのではないかと思います。最後に家族とかに一言、言葉を残していきたいなと思っております。例えば誰かにお金を借りているので、俺が死んだら生命保険から、払っておけよと言えらるのですが、ぼっくり死んでしましますと家族も困りますし、友達も困りますので、できるだけぼっくり死なないようにした方がいいと考えています。ゴルフでもよく急に死ぬ人がいますが、緊張だと思えます。賭けゴルフとかで、自分でグリーンのそばでナイスアプローチをしようと思ってもシャンクしたりトップボールするとドキッとしますが、なるべく賭けないで、遊びでやっていければいいと思っております。

きのうも大韓航空の蜂谷真由美さんも、この方すばらしい女性だと思っております。英語も韓国語も上手だし、日本語もできるということで、知性も教養もあるし、洗練されているし、美しい女性で一度会ってみたいと思っております。彼女もきのう飛行機から降りるときにはほとんど、おぼつかない足どりで降りてきたのを見て本当に悲しいなと思えました。彼女は交感神経がずっと緊張状態だったためにああいう状態になったのではと思っております。ですから人間は、清く正しく生きていけば、心配もないしストレスもないので、長生きして天国へ行けるのではないかと思います。これから仲よくしながら、ゆったりとした気持ちで生きていければ、健康に生きれると思っております。本日はどうもありがとうございました。

#### ●卓話 村井 茂 会員

改めて自己紹介させていただきます。

美原の交差点から赤川より、3軒目でみはら歯科矯正クリニックを開院しております、村井 茂と申します。

昭和25年6月25日生まれでして、北ローターリーでは、数カ月前吉田さんよりさきに生まれており、ゴルフでいえばブービーとなるのでしょうか。

しかし私は、いまはゴルフを余りしません。

私を紹介して下さいました、斉藤先生の出身校であります、岩手医科大学の歯

学部を昭和50年に卒業しまして、札幌医大の口腔外科へ入局しました。そのころ教授をはじめ、運動が好きそうな医局員は、ほとんどゴルフをやっていましたので私もやりはじめ、真駒内ゴルフ練習場で、2カ月のレッスンを受けました。よくコースにもでましたのでスコアもまともはじめ、楽しいスポーツの1つでしたが、入局3年目の収入では、アルバイトを含めてもフィー代だけでも大変でした。またコースへでるとかならず握ったものですから、しぶしぶいれられやばり負けるものですから、教授にまでふんだくられると、腹がたってやめてしまいました。先日、西武ライオンズの東尾投手が賭麻雀で問題になっておりますが、私も問題を起こせばよかったなあ、と反省しております。ゴルフは、その1年間でやめ、以降ほとんどやっておりません。

生まれたのは、松風町で、現在長男がやっておりますが、村井運動具店です。小・中学校はある意味で、名門の新川ですが、聞くところによりますと、本会の30才台の会員の、畑さんは大川中学で、もう一人の吉田さんは松川中学のようですので、安心しました。それ以降、中部高校、岩手医大を卒業し、すでに述べましたように、札幌医科大学の口腔外科へ入局しました。その時期、唇顎口蓋裂いわゆるみつくちの子供が数多く来院してました。もちろん大学の、こうくう外科では、形成手術その他の処置を含めて、すべて治療しますが、いわゆる歯科的に考えてみると、その障害は、鼻から息がもれるために、言葉・発音がうまくいかず、上顎の一部の骨がないために、顎がちじまり下顎が、相対的に前へでて上の歯と下の歯がかみ合わなくて、物がかみずらい状態となります。それらの障害や、親・家族・本人のmentalな面、を考えてみると、もちろん私は、いずれは、函館に戻るつもりでしたから歯科医として、その子たちを見るためには、歯並びの治療、歯科矯正学を、知らなければならぬ、と不真面目で通っていた自分をわすれ、きゅうにまじめにかんがえ、東日本学園大学矯正歯科へうつり、函館病院に一時勤務し、現在に至っております。

つぎに、歯科矯正的な面からみた人の顔を、考えてみます。

「明眸皓齒(めいぼうこうし)」、とは「美しいすみきったひとみと白い歯」の意味で、よく美人を形容した言葉として使われています。

やはり、美しい白い歯は美人のための必須条件の一つには違いないようですが、

逆に歯が美しくても顔がそれ程、美しくないと感じている人も私を含めて何人かはいるようです。

総入れ歯を入れかえたら顔が若くなった。また、太ったとか回りの人に言われたおばあちゃんも多いことでしょう。これは歯が白く新しくなったことによる影響も一部ありますが、多くは、新しい歯の位置が古い義歯に比べて外側になったため、口唇周囲が外側に張り出し、しわがなくなったことによります。したがって、もっと老けて見せたい時には人工歯の位置を内側におくと、口唇周囲のしわが増え、口もとがさびしくなり、さらに入れ歯をはずすといわゆる「梅干しばあさん」様の顔貌になってしまうわけです。

若い人では、口唇周囲の弾性繊維が、まだ豊富なため、シワこそ出来ませんが天然歯の位置が異常なため上下の前歯が咬み合わない開咬の場合には、なんとなく間のびした顔になり上顎前歯が後退している場合などは、口元が淋しく暗い感じを相手にあたえたりすることがあります。このように歯の位置により、顔かたちは大きく変化し、前述したように、歯の位置が悪ければ『歯はキレイだけでも、それ程美しくない顔』となってしまう場合も多々見られます。

次に顔を横からながめてみます。私は子供の頃、よく戦争映画を見にいきましたが、ドイツ軍のヘルメットをかぶった横顔に「カッコヨサ」を感じていました。しかし、日本軍のそれには、あまり魅力を感じません。

考えてみると、その違いは、顔の前後の長さの差からくるのではないか、日本人のような顔の横顔と前後の長さと同じような「ヘルメットが横にもかぶれるような頭」より、ドイツ軍兵士の前後径の長い顔つきに美しさを感じていたことに気付きました。専門的にはセファリックインデックスと言い、頭の前後径に対する横幅の比率で表わします。

日本人は短頭型に属し丸い頭をしており、欧米人(コーカシアン)は長頭型に属し、前後に長い眼の位置が後ろへ行き、いわゆるほりの深い顔かたちをしています。また顔の形に歯列弓(歯が並んだ全体の形)は、相似型となり、短頭型ではU字型、長頭型では前後に細長いU字型となりますが、同じU字型でも、幅広より、前後径の長いU字型の方が歯列弓の全体の長さが長くとれます。前後径が短い短頭型の人、したがって歯列弓、全体の長さが短くなり、そこへ、あたりま



えの大きさの歯がニョキニョキと出て来ますので歯がどうも並びにくくなってきます。

日本人は前に述べたように、短頭型に属しているため、八重歯になったり、乱ぐい歯になったり、歯ならびの異常が起きやすくなります。

この二つの顔かたちの違いは、大仏様とキリストの顔を見比べれば一目瞭然です。このような面から、芸能人を見ていますと、「あの八重歯がチャーミング」と言われる歌手は昔からいるようである。私の記憶からでも古くは、樺みちよ・小柳ルミ子、最近になって河合奈保子さんなどが思い出される。しかし、考えてみると、魅力的な八重歯というのは下あごの歯ではなく、上あごの歯で、かつ両側にあるよりはむしろ片側一方のみの場合が多い。私のクリニックを訪れる患者さんのうちでも、やはりこの八重歯を主訴（最も困っている事）で来院する方が多く、お母さんが言うには「おじいちゃん、おばあちゃんは可愛いと言うんですが、私はまっすぐ並んでいる歯がいいと思うのです。先生はどう思われますか？」というのです。その子たちが可愛いだけに、非常に答えづらい質問です。しかし、八重歯が魅力的であると思うのは先進国のうちでは、日本だけかも知れません。

日本に講演にくる米国の矯正医の方と時どき話をしますが、彼らは「テレビに出ている日本のスターたちは歯並びが悪い、矯正治療を受けていないのだろうか」とあっさり指摘します。

それは「八重歯」が「ドラキュラ」を連想させるからです。一方は美しいひびきを持ち、他方は忌み嫌われるものの代表で同じ状態を言い表しながら米国では八重歯のことを「ドラキュラの歯」と呼び、八重歯を持っている子は、人前では大きな口を開けて笑えないそうです。私も何度か米国にいったことがあります、その毎に大きな口を開けて大らかに笑うときに見える歯列の美しい人が多いのには感心させられます。これについて二年前の五月十日付けの朝日新聞のコラムの一部をちょっと紹介してみましょ。

「……米国社会における「歯ならびと所得属との相関関係」を話題にしたとき、年配の米国人が「私は一度だけ転職した、三人の子どもがブレイス（矯正装

置のこと）をする年齢になり、前の仕事ではその代金を払えなかった」と言った。医学上の理由というより、歯列矯正は中流層以上のステータスシンボルということなのか……」という文でした。

この文はまるで歯並びを生まれたまま放置するのは親が無責任だといった調子だったと記憶しています。歯ならびに対する意識は、日本とアメリカではこれ程までに異なります。

ちなみに、現在のアメリカでは、70～80%矯正治療を受けており、はっきりした数字はさだかではないが、日本では、東京・大阪が10%程度とやや高く、地方に行くにしたがいこの割合が低下している報告があったのを憶えています。

医療を受けるか受けないかは患者が選択する問題です。舌ガンの治療を拒否した患者に対し医者が手術を強行、ガンは治癒したが患者に訴えられて敗訴した医者があります。私は患者さんにいつも次のように言うことにしています。

「矯正治療はほとんどの場合、保険外治療です。受けるか受けないかは家族全員で話し合って決めて下さい。しかし治療を受ければ、このようにキレイに治りますよ」と。

八重歯もチャーミングなのは25才までのようです。小柳ルミ子・石野真子さんは、大切な犬歯を抜歯して治療しています。樺みちよさんは何と抜歯の上、ダイヤの歯を入れて治療したそうです。不正咬合のなかでも八重歯は比較的治療しやすいもの。子供の将来のためにも一考あってしかるべきと思いますが。明石さんま、歯、上下の歯ともでているでばということになり、昔の小柳ルミ子は、乱杭歯、ドラキュラの歯ということになります。最後に、いま最も力をいれていることは、仕事とマイクロコンピュータとロータリーに出席することです。御静聴ありがとうございました。

**函館EXPO'88 青函博** 1988.7.9～9.18  
 HAKODATE EXPO88 成功させよう

◎ 出席報告

会 員 数	66名	出 席 率	函 館 北 12月9日	90.48%
出 席	47名		函 館 東 12月8日	87.01%
欠 席	19名		函 館 12月3日	93.16%
他クラブ出席	10名		函館五稜郭 12月4日	100.00%
出席合計	57名		函館亀田 12月7日	81.25%
除 外 者	3名			

次回・12月26日  
**プログラム** クリスマス家族会

例会日：毎週水曜日 12:30～13:30 例会場：函館国際ホテル  
 事務所：函館市大手町5-10 日魯ビル3F TEL (0138) 23-3870

第251地区 第11分区



1987～1988

The Weekly Report of

Hakodate North R.C.

# 函館北ロータリークラブ会報

チャールズ C. ケラー 国際ロータリー会長テーマ

ROTARIANS--

UNITED IN SERVICE—DEDICATED TO PEACE

ロータリアン--

奉仕に結束—平和に献身



酒谷 小三郎「時計のある静物」制作年不詳 油彩・キャンバス77.7×77.5 北海道立函館美術館蔵

《第1182回例会》 第26号 12月26日(土)

本日のプログラム

クリスマス家族会

★会 長 川村 邦雄 ★幹 事 斉藤 紀一